

MINISTERUL EDUCAȚIEI, CULTURII ȘI CERCETĂRII
INSTITUTUL DE GENETICĂ,
FIZIOLOGIE ȘI PROTECȚIE A PLANTELOR

Soiuri performante pentru sectorul agrar

CATALOG

Chișinău 2020

CZU: 631/635 (478)(036)

Catalogul „Soiuri performante pentru sectorul agrar” a fost recomandat pentru editare de către Consiliul Științific a Institutului de Genetică, Fiziologie și Protecție a Plantelor, proces verbal nr.9 din 18 decembrie 2019.

La elaborarea catalogului „*Soiuri performante pentru sectorul agrar*” au participat cercetătorii Institutului de Genetică, Fiziologie și Protecție a Plantelor.

Descrierea CIP a Camerei Naționale a Cărții

Soiuri performante pentru sectorul agrar : Catalog / Min. Educației, Culturii și Cercet., Inst. de Genetică, Fiziologie și Protecție a Plantelor ; Petru Buiucli, Efimia Veverița, Silvia Rotari [et al.]. – Chișinău: S. n., 2020 (Tipogr. "Print-Caro"). – 96 p.: fot. color.

Aut. sunt indicați la p. 4.

300 ex.

ISBN978-9975-56-742-8.

631/635(478)(085.2)

S 66

GRÂU COMUN DE TOAMNĂ

(*Triticum aestivum* L.)

Soiul MOLDOVA 5



Varietatea *Lutescens* (spic alb fără ariste și fără pubescentă, bob de culoare aurie). Spicul are lungimea de 7,1-7,5 cm, formă cilindrică, cu 21-24 spiculețe per spic. Bobul oval, mare (*masa a 1000 boabe*: 43-45 g), conține 12,8-14,0% proteine și 26,8-30% gluten. Numărul de boabe în spic variază între 33-41. Soiul face parte din grupul cu maturitate medie. Perioada de vegetație constituie 267-274 zile. Înălțimea plantelor este de 70,8-92,0 cm, gradul de înfrățire – 2,6-

2,8 tulpini per plantă. Manifestă toleranță la secetă, iernare și maladii (făinare, rugină brună și galbenă, putregaiul rădăcinii, mălură). În condițiile Republicii Moldova soiul asigură obținerea unor recolte de 4,7-5,2 t/ha. Este rezistent la cădere. Posedă calități de panificație înalte.

Norma de semănat este de 5,0-5,5 mln semințe per hectar.

Omologat în anul 2003.



Soiul MOLDOVA 11

Varietatea *Erytrospermum* (spic alb cu ariste fără pubescență, bob de culoare aurie). Spicul are lungimea de 7,4-7,8 cm, formă cilindrică, 23-25 spiculețe.

Bobul oval ușor alungit, masa a 1000 boabe constituie 44-46 g, conține 13,0-14,1% proteine și 26-28% gluten. Numărul de boabe în spic variază între 35-40. Soiul face parte din grupul cu maturitate medie. Perioada de vegetație constituie 268-272 zile. Plantele au o înălțime de 78,0-92,0 cm, gradul de înfrățire – 2,8-3,0 tulpini per plantă. Manifestă toleranță la secetă, iernare și principalele boli fungice (făinare, rugină brună și galbenă, putregaiul rădăcinii, mălură ș.a.). Recolta obținută în condiții de producere constituie 5,2- 5,4 t/ha. Este rezistent la cădere. Posedă calități de panificație înalte. Recomandat pentru cultivare în zona de nord și centru cu norma de semănat 4,5-5,0 mln semințe per hectar.

Omologat în anul 2008.



Soiul MOLDOVA 16

Varietatea *Eritrospermum* (spic alb cu ariste fără pubescență, bob de culoare aurie). Spicul cu lungimea de 9,5-10 cm, formă cilindrică, cu 21-23 spiculețe per spic. Bobul oval, roșu, masa a 1000 boabe constituie 45-48 g. Conține 13,5-14,8% proteine și 31% gluten umed. Numărul de boabe în spic variază între 50-55. Soiul face parte din grupul de soiuri cu maturitate semitimpurie. Perioada de vegetație este de 265-270 zile. Plantele au o înălțime de 83,0-85,0 cm, gradul de înfrățire – de 2,8-3,0 tulpini per plantă. Manifestă toleranță la secetă, iernare și principalele boli (făinare, rugină brună, putregaiul rădăcinii, septorioză, fuzarioză, mălură ș.a.). Recolta obținută în condiții de producere în anii 2015, 2016 a constituit 3,2-3,6 t/ha. Este rezistent la cădere. Posedă calități înalte de panificație. Semănatul se efectuează în prima decadă a lunii octombrie, cu norma de însămânțare de 4,5-5,0 mln boabe per ha (240-250 kg/ha).

Se recomandă pentru cultivarea în toate zonele Republicii Moldova.

Brevetată în anul 2019.



GRÂU DURUM DE TOAMNĂ

(*Triticum durum* L.)

Soiul HORDEIFORME 335

Varietatea *Hordeiforme* (spic roșu cu ariste roșii, bob de culoare alb-gălbuie). Spicul cu lungimea de 7,7-8,0 cm, forma cilindrică, cu 29-31 spiculețe. Bobul oval, masa a 1000 boabe constituie 48-51 g, conține 12-13% proteine și 24-25% gluten. Numărul de boabe în spic variază între 41-45.

Perioada de vegetație este de 275-278 zile. Soiul face parte din grupul cu perioada de maturitate medie. Înălțimea plantelor este de 87-90 cm, înfrățirea - 3,0-3,2 tulpini per plantă. Manifestă rezistență sporită la secetă, iernare și maladii (făinare, rugină brună, rugină galbenă, putregaiul rădăcinii, mălură). Recolta constituie 5,4 - 6,0 t/ha. Este rezistent la cădere. Posedă calități înalte pentru panificație și fabricarea pastelor.

Norma de semănat – 5,0-5,5 mln boabe per hectar.

Omologat în anul 2007.

Soiul AURIU 273

Varietatea *Hordeiforme* (spic roșu cu ariste roșii, bob de culoare alb-gălbuie). Spicul de mărime medie - 6,5-7,0 cm, forma cilindrică, cu 29-31 spiculețe. Bobul oval, masa a 1000 boabe constituie 45-48 g, conține 14-15% proteine și 27-30% gluten. Numărul de boabe în spic variază între 40-45.

Perioada de vegetație este de 272-277 zile, înălțimea plantelor - 80-86 cm, gradul de înfrățire este de 2,3-2,7 tulpini per plantă. Manifestă rezistență la cădere, secetă, iernare și maladii (făinare, rugină brună și galbenă, putregaiul rădăcinii, mălură). Soiul este productiv, în condiții de producere asigură o recoltă de 5,0 – 5,5 t/ha. Posedă calități înalte pentru panificație și fabricarea pastelor.

Norma de semănat – 5,0-5,5 mln boabe per hectar.

Omologat în anul 2001.



Soiul AURIU 2

Varietatea *Hordeiforme* (spic și ariste de culoare roșie, bobul oval de culoare albă-gălbuie). Soi de grâu durum de toamnă, obținut prin hibridarea intraspecifică între soiul Belâi Parus și soiul *Hordeiforme* 333.

Perioada de vegetație este de 262 - 266 zile. Soi semitimpuriu, cu rezistență înaltă la cădere. Înălțimea plantei este de 80-82 cm, înfrățirea este de 3,0-3,4 tulpini per plantă. Spicul are lungimea de 7,2 – 8,0 cm, formă cilindrică cu 24-26 spiculețe per spic. Masa a 1000 boabe este 46-48 g. Bobul conține 30-32,4 % gluten și 13,0-15,5 % proteină.

Soiul manifestă rezistență înaltă la secetă, iernare și maladii (făinare, rugină brună și galbenă, putregaiul rădăcinii). Este productiv cu capacitatea de producție de 5,5-6,5 t/ha. Posedă calități înalte pentru fabricarea pastelor făinoase.

Se recomandă de a fi semănat cu norma de însămânțare de 5 mln. boabe per hectar.

Soi de plante de perspectivă 2020.



GRÂU DURUM DE PRIMĂVARĂ

(Triticum durum L.)

Soiul ARNĂUT 7

Varietatea *Hordeiforme*. Perioada de vegetație este de 113-117 zile. Plantele sunt de talie medie (75-83 cm). Lungimea spicului - 5-7cm. Numărul de boabe în spic-28-35. Masa a 1000 boabe constituie 42-46 g. Conținutul de gluten - 29-30%, proteine -13-15%. Gradul de înfrățire: 1,5 – 2,4 tulpini per plantă. Rezistent la cădere, secetă și maladii (rugină brună, făinare și mălură).



Productivitatea medie constituie 3,04 t/ha.

Norma de semănat - 5,0-5,5 mln boabe per hectar.

Omologat în anul 2008.



Soiul HORDEIFORME 340

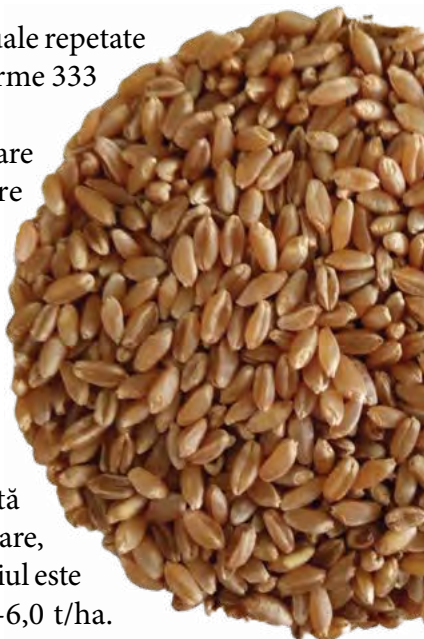
Soiul este creat prin metoda selecției individuale repetate a plantelor elită din populația hibridă Hordeiforme 333 x Hordeiforme 335.

Varietatea *Hordeiforme* (spic și ariste de culoare roșie, bob de culoare albă-gălbue). Spicul are lungimea de 7,5 – 8,0 cm, formă cilindrică cu 26-30 spiculețe per spic. Bobul oval, masa a 1000 boabe constituie 48-52 g, conține 28-32,4% gluten și 15,0-15,6% proteine.

Perioada de vegetație este de 265 - 270 zile. Soiul face parte din grupul cu perioadă de maturitate medie. Înălțimea plantei este de 80-85 cm, înfrățirea – 3,0-3,3 tulpini per plantă. Manifestă rezistență înaltă la secetă, iernare și maladii (făinare, rugină brună și galbenă, putregaiul rădăcinii). Soiul este productiv cu o capacitate de producție de 5,5-6,0 t/ha. Posedă calități înalte pentru panificație și fabricarea pastelor făinoase, care sunt de culoare galbenă și nu se răsferb.

Se recomandă de a fi semănat în termeni optimali cu norma de însămânțare de 5 mln boabe per hectar.

Omologat în anul 2016.



SECARĂ (*Secale cereale L.*)

Soiul ZÂMBRENI 70

Spicul este de mărime medie (12-14 cm) cu ariste de culoare albă, forma cilindrică, cu un număr mediu de 38,4 spiculețe per spic. Bobul este alungit, mare, masa a 1000 boabe constituie 32-34 g, de culoare gri cu nuanță verzuie închisă și conține 10-11% proteine. Numărul de boabe variază între 70-80, iar spiculețul conține 2 boabe. Perioada de vegetație este de 260-265 zile. Face parte din soiurile cu precocitate medie. Înălțimea plantelor este de 84-97 cm, numărul de tulpini per plantă – 6. Soiul asigură o recoltă de 5,2-5,4 t/ha. Este rezistent la pătulire. Din făina acestui soi se obține pâine cu calități de panificație înalte și cu conținut înalt de lizină, triptofan și alți aminoacizi esențiali.

Recomandat pentru industria de panificație și ca furaj.

Omologat în anul 2008.



TRITICALE

Soiul INGEN 33

Varietatea *Leucurum - Leucomelean* (spic alb, fără pubescentă, ariste albe sau sure, bob roșu). Spic de mărime medie (9,0-10,0 cm), cilindric, densitate medie (28-30 spiculețe per spic).

Bobul mare, oval, masa a 1000 boabe constituie 45-46 g, conține 12-14% proteine și 24-25% gluten. Numărul de boabe în spic variază între 53-57.

Perioada de vegetație este de 273-280 zile și face parte din grupul de plante cu precocitate medie. Înălțimea plantelor este de 90-93 cm, numărul de tulpini per plantă – 3,0-3,1. Prezintă rezistență la secetă, iernare și maladii (făinare, rugină galbenă și brună, fuzarioză, septorioză). Soiul asigură o recoltă de 5,9-6,7 t/ha. Este rezistent la cădere.

Se recomandă pentru industria de panificație și ca furaj.

Omologat în anul 2006.



Soiul INGEN 35

Varietatea *Leucomelean* (spic alb, fără pubescentă, ariste albe sau sure, bob roșu). Spic de mărime medie (9,5-11,0 cm), cilindric, densitate medie (28-32 spiculețe per spic).

Bobul oval, masa a 1000 boabe constituie 45-47 g, conține 13-14% proteine și 22-24% gluten. Numărul de boabe în spic variază între 52 - 60.

Perioada de vegetație este de 275-280 zile și face parte din grupul plantelor cu precocitate medie. Înălțimea plantelor este de 92-94 cm, numărul de tulpini per plantă este de 2,8-3,0. Tolerant la secetă, iernare, pătulire și maladii (făinare, rugină galbenă și brună, fuzarioză, septorioză). Soiul asigură o recoltă de 5,6-7,1 t/ha.

Se recomandă pentru cultivarea în zona de Nord a Republicii Moldova, pentru industria de panificație și ca furaj.

Omologat în anul 2007.



Soiul INGEN 93

Varietatea *Leucomelean* (spic alb, fără pubescență, ariste albe sau sure, bob roșu). Spic de mărime medie (9,5-11,0 cm), cilindric, densitate medie (28-31 spiculețe per spic).

Bobul oval, masa a 1000 boabe constituie 46-47 g, conține 13-14% proteine și 22-24% gluten. Numărul de boabe în spic variază între 54 - 62.

Perioada de vegetație este de 276-282 zile și face parte din grupul plantelor cu precocitate medie. Înălțimea plantelor este de 94-96 cm, numărul de tulpini per plantă – 2,8-3,0. Tolerant la secetă, ger, cădere și maladii (făinare, rugină galbenă și brună, fuzarioză, septorioză). Soiul asigură o recoltă de 5,5-6,0 t/ha.

Recomandat pentru industria de panificație și ca furaj.

Omologat în anul 1997.



Soiul INGEN 40

Soiul Ingen 40 a fost obținut prin încrucișarea soiurilor Titan x (Atol x Ingen 93) și selectarea individuală a plantelor viguroase din generațiile F_2 - F_4 . Soiul face parte din varietatea *Erythrospermum* (spic alb, fără pubescență, ariste albe - sure, bob roșu). Spic de mărime medie (10,5-13,0 cm), cilindric, densitatea medie (28-34 spiculețe la 10 cm de rahis a spicului).



Bob mare (masa a 1000 boabe 47-50 g), oval, conține 12 – 13,5% proteine și 20-22% gluten. Numărul de boabe în spic variază de la 65 până la 80, în spiculeț – 2-3 boabe.

Perioada de vegetație – 275-282 zile și face parte din grupul plantelor cu precocitate medie. Înălțimea plantelor – 95-105 cm, numărul de frați per plantă – 2,8-3,0. Rezistența la secetă și la iernare este bună, se caracterizează prin rezistență sporită la maladii fungice (făinare, rugină galbenă și brună, fuzarioză septorioză ș.a.) Soiul este înalt productiv, demonstrează o recoltă de 5,5 – 7,0 t/ha, cu 3,0-5,0 chintale mai mult, decât la soiul martor (Ingen 93), este rezistent la cădere. Are calități de panificație înalte.

Omologat în anul 2015.



Soiul INGEN 54

Soiul Ingen 54 a fost obținut prin încrucișarea soiurilor CANAR x BOGO și selectarea individuală din generațiile F₂ – F₄. Face parte din varietatea *Erythrosperrum*. Spic alb, cilindric, fără pubescență, ariste albe - sure, lungimea (10,0 – 12,0 cm) și densitatea (28 – 30 spiculețe la 10 cm) sunt medii. Bob roșu, oval, masa 1000 boabe 38-39 g, conține 12,0 – 13,5% proteine și 23-24% gluten. Numărul de boabe în spic variază de la 65 până la 70, în spiculeț – 2-3 boabe.



Perioada de vegetație – 270-280 zile și face parte din grupul plantelor cu precocitate medie. Înălțimea plantelor – 100-115 cm, numărul de frați per plantă – 2,8-3,0. Rezistent la secetă, iernare, cădere și maladii fungice (făinare, rugină brună, fuzarioză, septorioză ș.a.). Soiul este înalt productiv, potențialul de productivitate atinge 6,5 – 8,5 t/ha, cu 2,0-3,0 t mai mult, decât la soiul martor (Ingen 93). Are calități biochimice și de panificație înalte.

Se recomandă semănatul la sfârșitul lunii septembrie - începutul lunii octombrie cu norma de însămânțare de 4,5 – 5,0 mln boabe per hectar. Ca culturi premergătoare pot servi culturile multianuale: lucerna, mazărea, rapița, soia și prășitoare (porumbul, floarea soarelui). Este mai puțin pretențios la cerințele solului. Tehnologia de cultivare este asemănătoare cu a grâului comun de toamnă.

Omologat în anul 2020.



OVĂZ

(*Avena sativa* L.)

Soiul SĂLTĂREȚ

Varietatea *Mutica*. Perioada de vegetație este de 117-120 zile, înălțimea – 80-90 cm. Gradul de înfrățire productivă este de 3-4 tulpini. Paniculul are lungimea de 18-20 cm. Masa a 1000 boabe constituie 34-37 g. Numărul de boabe în panicul este de 76-84. Conținutul de proteină variază între 10-12%. Tolerant la secetă, maladii (rugină brună, făinare, mălură, tăciune prăfos) și cădere. Productivitatea medie constituie 2,3 - 4,1 t/ha.

Este destinat pentru utilizare în alimentație și ca furaj.

Omologat în anul 2008.



Hibridul de sorg zaharat SAȘM 1

Hibrid simplu interliniar, tardiv cu perioada de vegetație 126-132 zile. Înălțimea plantelor 370-420 cm. Tulpina groasă (diametrul 2,8-3,2 cm la bază), măduva succulentă. Conținutul glucidelor în suc 13,5-16 %, în anii favorabili până la 22 %. Pe tulpina principală se formează 16-18 frunze cu lungimea de 65-84 cm și lățimea 8,5-9,2 cm. Panicul de formă elipsoidală, cu lungimea de 23-25 cm, fără ariste și poziționat vertical. Hibridul este androsteril, nu formează polen și boabe. Tehnologia de cultivare este similară celei de cultivare a porumbului pentru siloz cu distanța de 70 cm între rânduri, precum și în benzi cu două rânduri (18-20 cm), ce alternează cu intervalul de 90-120 cm. Semănatul în benzi favorizează majorarea productivității biomasei, concentrației glucidelor și asigură păstrarea recoltei în câmp prin minimizarea frângerii și căderii plantelor în condiții de ploii torențiale și vânt. Densitatea optimă a plantelor constituie 105-115 mii/ ha. Recolta la cultivare fără irigare constituie 90-120 t/ha și 20-30 t/ha de substanță uscată, la irigare -170-190 t/ ha de biomasă.

Omologat în anul 2013.



Hibridul de sorg zaharat SAȘM 2

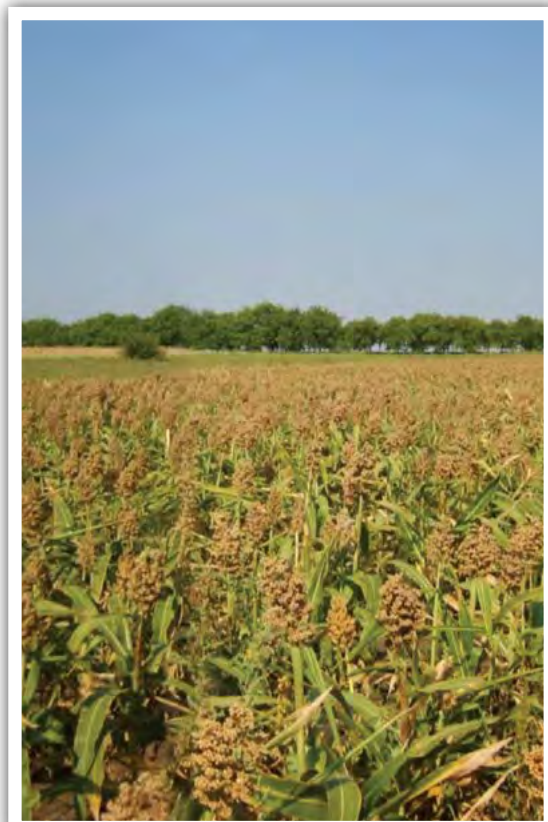
Hibrid simplu interliniar, semitardiv cu perioada de vegetație 110-115 zile. Înălțimea plantelor 360-400 cm. Tulpina groasă (diametrul 2,3-2,8 cm la bază), măduvă succulentă. Conținutul glucidelor în suc 14-16,5 %, în anii favorabili atinge până la 22 %. Pe tulpina principală se formează 14-16 frunze cu lungimea de 61-79 cm și lățimea 7,6-8,2 cm. Panicul de formă elipsoidală, cu lungimea de 20-22 cm, fără ariste și poziționat vertical.

Hibridul este androsteril, nu formează polen și boabe. Tehnologia de cultivare este similară celei de cultivare a porumbului pentru siloz cu distanța între rânduri de 70 cm sau în benzi cu două rânduri (18-20 cm), ce alternează cu intervalul 90-110 cm. Densitatea optimă a plantelor constituie 110-120 mii/ha.

Omologat în anul 2013.



Hibridul de sorg pentru boabe SAȘM 3



Hibrid semitimpuriu cu perioada de vegetație 113-119 zile și se referă la varietatea *Sorghum caffrorum*. Înălțimea plantei constituie 120-140 cm cu 10-11 internoduri pe tulpina centrală. Lungimea frunzei constituie 65-70 cm și lățimea 7,5-8cm. Pedunculul inflorescenței este ieșit din pâlnia ultimii frunze-flag (12-15 cm) și se poziționează vertical. Forma panicului în perioada de recoltare este de culoare galben - maro deschis, cu lungimea de 26- 32 cm și lățimea 12-17 cm. Bobul este de culoare gălbuie cu masa 32,8 g, formă sferică și cu sticlozitatea endospermului înaltă (>75%). Bobul conține

13,2% proteine, 4,1% grăsimi, 70,6% amidon și 0,48% tanine. Recolta medie constituie 80,1 t/ha. Se recomandă pentru producerea crupei, grișului, făinii, amidonului și materie primă pentru fabricarea berei, alcoolului alimentar și nutriției combinate. Este rezistent la secetă, polignire, slab se atacă de boli foliate.

Omologat în anul 2015.

Hibridul de sorg x iarbă de Sudan SAȘM 4

Hibrid semitimpuriu, se referă la varietatea *Sorghum herbaceum* Jakushev. Hibridul este creat prin încrucișarea liniei androsterile MSL-1 (Nizcorosloe 81) în calitate de formă maternă cu linia-polenizatoare SP-4. Înălțimea plantei în perioada coacerii depline 250-280 cm. Talia plantei la momentul primei coase variază în limitele a 164-219 cm și la a doua coasă 113-193 cm. Înfrățirea plantei la prima coasă constituie 4-5 tulpini, iar la a doua coasă 9-11 tulpini. Planta este bine înfrunzită, în deosebi în partea de sus. Pe tulpina principală se formează 10-12 frunze. Lățimea frunzei 3-6 cm, lungimea 55-70 cm, în partea de jos frunza este pubescentă. Boabele sunt de culoare cafeniu închis, forma ovală și în mare măsură sunt acoperite de paleele spiculețelor. Hibridul asigură două coase depline de masă verde. Perioada de vegetație: faza de plantulă - prima coasă constituie 65-72 zile, iar de la prima și până la a doua 42-59 zile. Hibridul este rezistent la secetă și polignire. Se atacă mai slab decât martorul de tăciunele prăfos și bacterioze. Recolta medie de masă verde constituie 111,6 t/ha, masă uscată - 19,25 t/ha. În masa vegetală se conțin 11,42- 15,82% proteine, 3,77- 4,43% glucide, 24,4- 29,75% celuloză și 48,9-52,7% substanțe neazotate. Se recomandă pentru cultivare și recoltare mecanizată atât în semănături dense, cât și cele cu rânduri de 45-70 cm.

Omologat în anul 2015.



BOB (*Vicia faba* L.)**Soiul GECA 5**

Plantă cu tulpină erectă, în 4 unghiuri, de culoare verde-deschisă, creștere determinată, talia de 80-100 cm, 16-27 internoduri, 2,9-4,0 ramificații bazale, cu rezistență la cădere. Rădăcină pivotantă, cu nodozități bacteriene. Florile mari (1,8-2,0 cm) de culoare albă. Păstaie mare (lungimea – 6,5 cm, lățimea – 2,0 cm), de formă cilindrică, slab curbată, de culoare verde-deschisă, la maturitate de culoare maro, cu 2-4 semințe mari și lungimea de 2,5 cm și lățimea –

1,8 cm, de culoare bej-deschisă, hilul de culoare maro. Masa a 1000 boabe constituie 137,2 g.

Producția de boabe – 2,85 t/ha. Conținutul de substanță uscată în boabe – 90,68%, inclusiv proteine – 30,2%, grăsimi – 1,2%, fructoză – 0,17%, glucoză – 0,08%, zaharoză – 1,23%, amidon – 45,30%, celuloză – 7,16%.

Soi timpuriu cu perioada de vegetație – 90 zile. Plantele cu cerințe sporite față de umiditate, preferă solurile grele și argiloase.

Omologat în anul 2008.

**LATIR** (*LINTEA PRATULUI*)(*Lathyrus sativus* L.)**Soiul BOGDAN**

Plante ierboase, cu tulpini înalte (90-120 cm) și volubile, cu frunze paripenat-compuse, rahisul frunzelor se termină cu cârcel ramificat, cu o pereche de foliole liniare (9,0 cm), de culoare verde-deschisă, fără pubescentă, conține 20 internoduri, 5 lăstari la înălțimea de 10 cm. Prima inflorescență se formează la al 9-lea nod. Inflorescența – racem pedunculat, cu pedunculul lung (7,0 cm), 1-2 flori mari (2,0 cm)



de culoare albă, filamentele staminelor sunt libere, de aceeași lungime. Păstaia de culoare verde-deschisă, cu strat pergamentos puternic, formă alungită-bombată, lungimea de 3,8 cm, lățimea de 1,5 cm, cu 3-4

boabe. Bobul este de mărime mijlocie (0,7-0,8 cm), formă – triunghiulară-colturoasă, culoarea tegumentului seminal – galben-verzuie, hilul alungit (2,5 mm) de culoare galbenă, cotiledoanele – galbene. Masa a 1000

boabe constituie 241,8 g. Conținutul de proteine în boabe – 30,3%, grăsimi – 0,52%. Producția de boabe – 3,03 t/ha.

Perioada de vegetație – 92 - 115 zile. Se cultivă pentru uz alimentar și ca furaj.

Omologat în anul 2008.

LEGUMINOASE

NĂUT (*Cicer arietinum* L.)

Soiul ICHEL



Plantă ierboasă, cu perișori glandulari, aparține la tipul *Cabuli*, var. *Bogemico-allutaceum*. Tulpina cu creștere determinată și formă erectă. Talia plantei – 80 cm, cu 5-8 ramificații, 33-34 internoduri. Rădăcină pivotantă, cu nodozități bacteriene. Frunze imparipenat-compuse, cu foliole dințate, de culoare verde-deschisă. Primul mugure floral se formează la al 22-lea nod. Flori solitare axilare, cu peduncul floral (2,1-2,5 cm), dimensiune medie (1,0 cm), culoarea corolei albă. Păstaia sesilă, de formă cilindrică bombată, dimensiune medie (2,3 x 1,1 cm), cu 1-2 boabe. Păstaie indehiscentă. Bobul rotund, cu tegumentul seminal gălbui, cu rosten, cotiledoane galbene de dimensiuni medii (0,65-0,7 mm). Masa a 1000 boabe constituie 209,0 g. Producția de boabe – 14,7 q/ha. Conținutul de proteine în boabe – 20,64% și grăsimi – 4,58%. Perioada de vegetație – 95-105 zile. Se cultivă pentru uz alimentar.

Omologat în anul 2005.

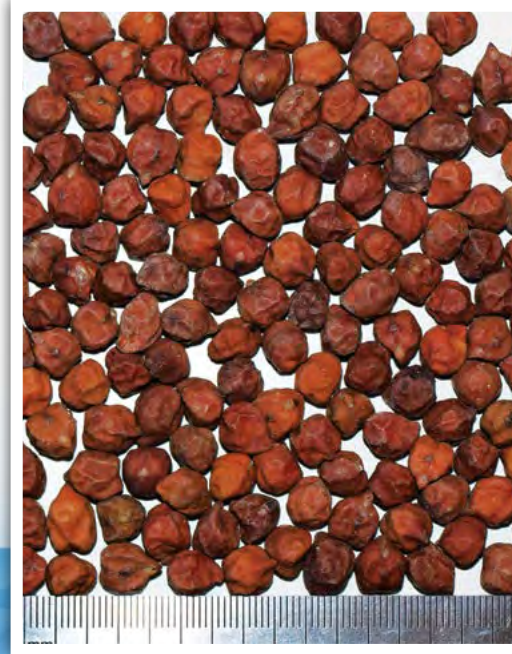


Soiul BOTNA

Plantă de culoare verde-închisă, cu nuanță antocianică, perișori glandulari deși, creștere determinată, formă erectă. Soiul aparține la tipul *Desi*, var. *Transcaucasico-bruneo-violaceum*. Talia plantei – 65 cm, 55 noduri, la al 32-lea nod se formează prima inflorescență. Flori axilare, cu peduncul floral (2,0-2,1 cm), de culoare violet-deschisă, mărunte (0,7 cm). Pe plantă se formează 32-44 păstăi. Păstaia cu rostenul slab, are formă cilindrică bombată, de dimensiuni medii (2,2 x 1,0 cm), cu 1-2 boabe. Bobul de formă unghiulară, puternic zbârcit, tegumentul seminal de culoare bej, cotiledoane galbene, de mărime medie (0,7-0,8 cm). Masa a 1000 boabe constituie 228,0 g. Conținutul de proteine în boabe – 18,92%, grăsimi – 3,56%. Producția de boabe – 1,7 t/ha. Perioada de vegetație – 108 zile.

Destinat pentru uz alimentar.

Omologat în anul 2005.



Soiul OVIDEL

Plantă cu creștere determinată, tulpina erectă cu 22-25 internoduri, 5-6 lăstari și înălțime medie de 40-50 cm. Planta cu perișori glandulari, de culoare verde-închisă cu nuanță antocianică. Soiul aparține tipului *Desi*, var. *Transcaucasico-bruneo-violaceum*. Florile solitare axilare, de culoare violetă-deschisă, mărunte (1,0 cm), cu caliciul ascuțit. Păstaia cilindrică, bombată, cu rostenul slab. Lungimea păstăii – 2,3 cm, lățimea – 1,1 cm. Păstäile tinere de culoare verde, cu nuanță antocianică, iar la maturitate – brune-gălbui, indehiscente. Pe o plantă se formează în medie 51,7 păstăi, cu 1-2 boabe în păstaie. Bobul rotund-unghiular, cu zbârcire puternică, de culoare bej, cu cotiledoane galbene. Masa a 1000 boabe constituie 247,9 g.



Conținutul de proteine în boabe – 21,01%, grăsimi – 5,05%.
 Producția de boabe de 1,3-1,6 t/ha. Perioada de vegetație variază între 95-103 zile.

Destinat pentru uz alimentar și ca furaj.

Omologat în anul 2012.



LINTE (*Lens culinaris* Medik.)

Soiul AURIE

Plantă cu creștere determinată, fără pubescentă, de culoare verde, talia – 40 cm, cu 3-4 lăstari, 18-20 internoduri. Frunza penată, cu cârcei, 6-7 perechi de foliole. Inflorescență de tip racem, pedunculul floral lung (3,0 cm), cu două flori mari (0,3 cm), stindardul albastrui, cu carena albă, caliciul ascuțit (0,6 cm). Planta formează 43-110 păstăi alungite (1,5 x 1,1 cm). Păstaia fără pubescentă, plată, cu rosten slab, cu 1-2 boabe. Bobul cu tegument seminal de culoare gălbuie, cotiledoane galbene de formă rotundă, hilul subțire, slab evidențiat. Suprafața seminței – slab rugoasă. Masa a 1000 boabe constituie 72,2 g.

Conținutul de proteine în boabe – 27,35%, grăsimi – 1,9%. Producția de boabe – 1,7 t/ha. Perioada de vegetație – 90 zile.

Destinat pentru uz alimentar.

Omologat în anul 2008.

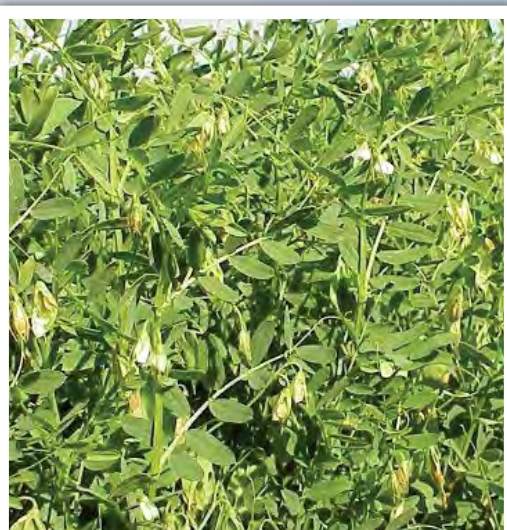


Soiul VERZUE

Aparține la subspecia *Microsperma*. Plantă cu creștere determinată, culoarea plantei – verde-deschisă. Talia plantei – 30-35 cm, cu 3-4 lăstari la înălțimea de 10 cm, 20 internoduri. Frunze cu cârcei, paripenate, frunzulițe mici. Inflorescență racem, cu pedunculul floral lung, 2-3 flori mărunte (0,3 cm), sepale libere, petale albastrii. Prima păstaie se formează la al 10-lea internod. Planta are în medie 72 păstăi, de culoare brună. Păstaia – dehiscentă, mică (1,1 x 0,7 cm), cu rostenul ascuțit, conține 1-2 boabe. Boabe mărunte (0,5 cm), de formă rotundă, netede, tegument seminal subțire, de culoare verde-brună (pestrițe), cotiledoane galben-deschise. Masa medie a 1000 boabe constituie 31,5 g. Productivitatea medie de boabe – 1,5 t/ha. Recolta constituie 1,8 t/ha. Conținutul de proteine în boabe – 26,7% și grăsimi – 1,5%. Perioada de vegetație – 98 zile.

Se cultivă pentru alimentație.

Omologat în anul 2007.



SOIA (*Glycine max* L.)

Soiul ALBIȘOARA



Soiul face parte din subspecia *Manshurica*, var. *Communis*. Plantă erectă, tufă compactă cu creștere semideterminată. Tulpina are înălțimea de 80 -90 cm, de culoare verde-deschisă, cu inserția primei păstăi la înălțimea de 10-12 cm. Frunzele cu foliole oval ascuțite, de culoare verde-deschisă. Inflorescența racem, cu flori albe, de mărime medie. Păstaia curbată, de culoare surie-deschisă la maturitate. Boabe rotunde, culoare galbenă, hilul mijlociu, bej deschis. Masa a 1000 boabe constituie 120-140 g. Grupul de maturitate – mijlociu, cu perioada de vegetație 118-120 zile. Boabele conțin 40,1% proteine și 19,3% grăsimi. Recolta de boabe constituie 1,9 t/ha.

Omologat în anul 2010.



Soiul CLAVERA

Varietatea *Ucrainica* Enk. Înălțimea plantei – 80-90 cm, de culoare verde. Se caracterizează prin locul de inserție înalt al primei păstăi (15 cm), cu portul erect, tufă compactă, pubescență roșcată. Inflorescența – racem cu 6-8 flori. Flori de mărime medie, culoare violetă. Păstăile – slab îndoite, cu lungimea de 5 cm și lățimea 0,95 cm, cu pubescență rară. Bobul – mijlociu, cu forma oval-alungită, tegumentul subțire, de culoare galbenă, hilul alungit, de culoare galben-deschisă. Conținutul de proteine în boabe - 36,9%, conținutul de ulei - 20,5%. Masa a 1000 boabe constituie 161 g. Perioada medie de vegetație – 122 zile (grupul de maturitate – mijlociu). Producția de boabe constituie 2,2-3,3 t/ha.

Soi rezistent la cădere, scuturare și secetă.

Omologat în anul 2010.



Soiul AMELINA



Varietatea *Cinereia* Enk. Înălțimea plantei – 75-85 cm. Se caracterizează prin locul de inserție înalt al primei păstăi (15 cm), port erect, pubescență roșcată. Inflorescența – racem, cu 8-10 flori. Flori de mărime medie, culoare albă. Păstăile puțin îndoite, cu lungimea 4,5 cm, pubescență rară. Bobul oval, de culoare galbenă, cu hilul alungit, de culoare cafenie. Masa a 1000 boabe constituie 166 g. Conținutul de proteine în boabe – 40,1%, ulei – 21,6%. Producția de boabe – 1,9-2,8 t/ha. Perioada de vegetație – 118 zile (grupul de maturitate – mijlociu).

Soi rezistent la cădere, scuturare.

Omologat în anul 2010.



Soiul ZODIAC

Varietatea *Bimaculata* Kors. Înălțimea plantei – 60-70 cm. Se caracterizează prin locul de inserție înalt al primei păstăi (14,7 cm). Frunzele cu foliole oval ascuțite, de culoare verde-deschis. Inflorescență racem, cu flori albe, de mărime medie. Păstaia curbată, de culoare galben-închis la maturitate. Boabe de formă rotundă, culoare galbenă, hilul mijlociu, sur. Perioada de vegetație – 108-115 zile, grupul soiurilor semitimpurii. Producția potențială de boabe – 3,9 t/ha care variază de la 1,5 t/ha în ani secetoși până la 2,6 t/ha în ani cu umiditate optimă. Conținutul de proteine în boabe – 35,4-36,8%, ulei – 21,0-24,2%. Masa a 1000 boabe constituie 117-137 g.

Omologat în anul 2004.



Soiul ALINA

Varietatea *Sordida* Enk. Înălțimea plantei – 60-65 cm. Se caracterizează prin locul de inserție înalt al primei păstăi (14-15 cm). Frunzele cu foliole oval ascuțite, de culoare verde. Inflorescență racem cu 6-8 flori violacee, de mărime medie. Păstaie ușor curbată, de culoare roșcată-închisă la maturitate. Boabe de formă sferică, de culoare galbenă, hilul mijlociu, bej. Masa a 1000 boabe constituie 118-132 g. Conținutul de proteine în boabe 35,9-40,4%, ulei – 19,8-21,18%. Producția de boabe variază de la 1,4 t/ha în ani secetoși până la 2,6 t/ha în ani cu umiditate optimă. Perioada de vegetație – 119-129 zile.

Omologat în anul 2002.



FASOLIȚĂ (*Vigna unguiculata* Walp. L.)

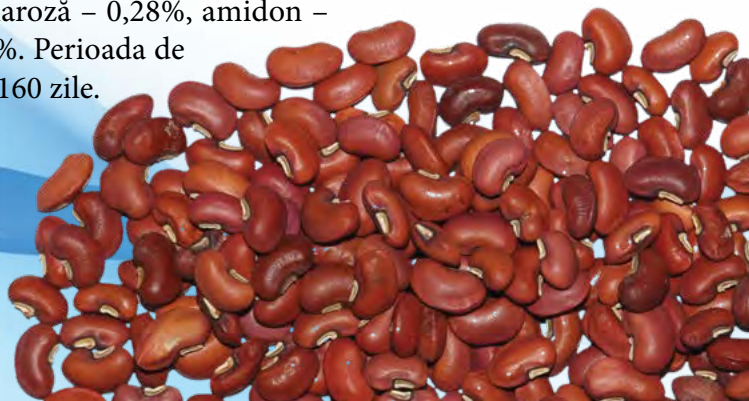


Soiul DINA

Plantă cu creștere indeterminată, termofilă, cu rădăcină pivotantă și nodozități bacteriene, tulpina volubilă, ramificată (3-6), spiralată, de culoare verde, cu frunze lung-pețiolate, trifoliolate de culoare verde lucios, preferă soluri ușoare. Talia plantei – 120 – 310 cm, cu 8-10 internoduri. Inflorescența – ciorchine, de culoare verde-deschisă care se formează la al 4-lea nod, cu 5-6

muguri florali. Florile cu carenă dreaptă, mari (2,2 cm), de culoare violacee deschisă. Plantele înfloresc și fructifică pe durata vegetației (85-95 zile). Păstaie lungă, slab strangulată, fără fibrile, de culoare verde deschisă, se utilizează în alimentație. Păstaia conține 14-19 semințe riniforme, de dimensiuni medii (1,2 x 0,8 cm), cu tegumentul seminal subțire de culoare brun-roz, cotiledoane galbene. Masa a 1000 boabe constituie 223 g. Producția de boabe – 0,99 t/ha. Semințele fără repaos germinativ. Conținutul de proteine în boabe – 26,0%. Greutatea medie a unei păstai verzi în stare tehnică – 15,9 g. Producția de păstăi constituie 14,2 – 15,0 t/ha. Conținutul de substanță uscată în păstaie – 10,90%, proteine – 2,42%, fructoză – 0,72%, glucoză – 1,34%, zaharoză – 0,28%, amidon – 1,8%, celuloză – 1,46%. Perioada de vegetație este de 150-160 zile.

Omologat în anul 2003.



Soiul INA

Plantă cu creștere indeterminată, tulpină volubilă, spiralată, semiagățătoare, fără cârcei, cu ramificație slabă (3-4), cu frunze trifoliolate, de culoare verde lucios. Talia plantei – 200-250 cm, iar la umezeală abundentă poate atinge lungimea de 6,0 m. Inflorescența – ciorchină, cu 4-5 muguri reproductivi, pedunculul lung (12-23 cm) și diametrul de 0,3 cm, de culoare verde, cu dezvoltare activă a mugurilor florali până la primele înghețuri. Florile mari (3,0 x 1,5 cm), cu carenă dreaptă,



de culoare violet-deschisă. Păstäile alungite (40,0-73,0 cm), fără strat pergamentos, fără fibrile, cărnoase, succulente, cu 11,0-20,0 boabe riniforme de culoare neagră. Masa a 1000 boabe constituie 144,0 g. Producția de păstăi este de 11,0 - 22,0 t/ha, de semințe 0,69 - 0,87 t/ha. Păstäile în stare

tehnică conțin: substanță uscată – 13,8%, proteine – 2,79%, fructoză – 1,15%, glucoză – 1,07, zaharoză – 0,31%, amidon – 1,8%, celuloză – 1,58%.

Perioada de vegetație – 152-160 zile.

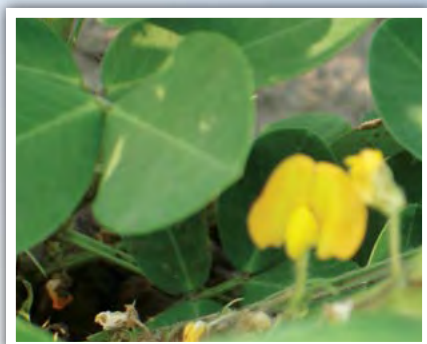
Omologat în anul 2006.



ARAHIDE (*Arachis hypogaea* L.)

Soiul FAZENDA 1

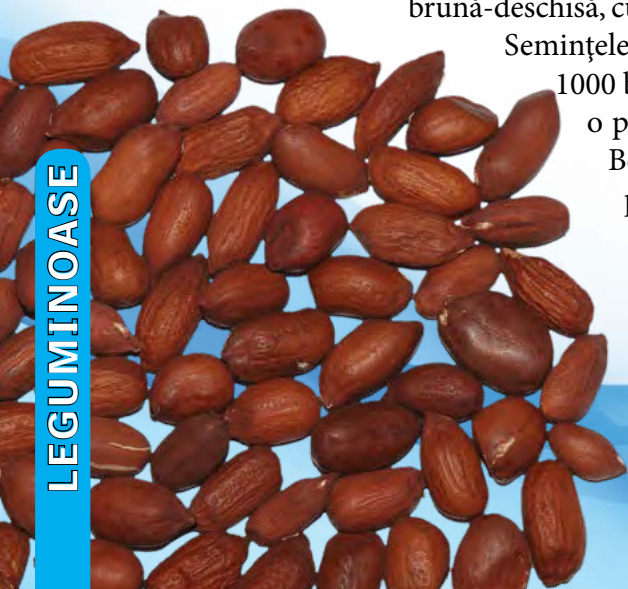
Tulpină erectă, semicompactă, cu ramificație redusă (5-6), de culoare verde-violetă, cu pilozitate medie, 8-10 internoduri, frunze pețiolate, cu 2 stipele lungi compuse paripenate, 2 perechi de foliole opuse (uneori 5-7), sesile, de culoare verde-gălbui, cu păstăile în sol, grupate la colet. Rădăcina pivotantă, cu numeroase rădăcini secundare, nodozități bacteriene. Talia plantei – 12-20 cm. Inflorescența de tip racem, cu 3-5 flori, predomină în partea inferioară a plantelor la baza tulpinilor, iar în partea superioară florile sunt solitare de culoare galbenă-portocalie. Sunt două tipuri de flori: casmogame, sterile situate la vârful tulpinii și cleistogame, situate spre baza tulpinii și la baza subterană a tulpinii. După fecundare se formează ginoforul (1,0-8,0 cm) la vârful căruia se dezvoltă păstaia, de formă cilindrică, cu rosten scurt, slab strangulată, cu lungimea – 1,0-3,5 cm și lățimea 1,0-1,5 cm. La o plantă se formează 12-35 păstăi mature, cu suprafața slab reticulată, de culoare brună-deschisă, cu 1-2 boabe, de formă cilindrică.



Semințele fără repaos germinativ. Masa a 1000 boabe constituie 513 g. Asigură o producție de boabe de 2,1 t/ha. Boabele conțin 48,72% ulei, 26,5% proteine. Perioada de vegetație – 110 zile. Tolerant la secetă și boli.

Se recomandă pentru cultivare în centrul și sudul Republicii Moldova.

Omologat în anul 1999.



ȘERLAI (*Salvia sclarea*)

Soiurile create de șerlai sunt de origine hibridă, fapt ce asigură producție înaltă de materie primă cu conținut sporit de ulei esențial.

Soiul AMBRA PLUS

Tulpina erectă, patrunghiu-lară, pubescentă, începând cu anul al doilea de vegetație în aprilie-prima jumătate a lunii mai, pigmentată în violet (antocian), talia 109,7 cm. Inflorescența – paniculiformă, lungimea – 53,5 cm cu 13,4 ramificații de gradul I și 11,9 ramificații de gradul II. Frunzele – mari, încrețite, pubescente, cele din rozeta de frunze și din partea inferioară a tulpinii pețiolate, celelalte sesile și de dimensiuni mai mici. Pețiolul la începutul vegetației pigmentat cu antociane. Florile mari, bilabiate, labiul superior violet deschis, cel inferior – alb. Bracteele, mari, colorate în violet deschis – liliachiu. Fructul se împarte în 4 nucule, la maturizare maronii la culoare. Masa a 1000 de nucule 3,7 g.

Grupul de maturitate – timpuriu.

Direcția de producție: ulei esențial (distilare); concret (extracție cu solvenți organici).

Producția sumară de materie primă (inflorescențe) în 3 ani de exploatare a plantației: 25 t/ha (9,0 t/ha în anul I-ii, 11,0 t/ha în anul al II-lea; 5,0 t/ha în anul al III-lea de vegetație).



Randamentul de ulei esențial: anul I-ii, 2,5-3,0 kg/t; anul al II-lea – 3,0-3,6 kg/t; anul al III-lea 3,0-3,1 kg/t.

Potențialul producției de ulei esențial: – 76 kg/ha (22,3 în anul I-ii; 39,1 în anul al II-lea; 14,7 în anul al III-lea). Conținutul de acetat de linalilă în uleiul esențial: 65-67 %, linalool – 10 %, sclareol – 7,8 %, sclareol în concret – 69,8 %.

Avantaje: rezistent la ger, iernare, secetă și boli; înflorește din anul I-ii de vegetație. Norma de semințe 4-5 kg/ha. Productivitate înaltă.

Omologat în anul 2009.

Soiul BALSAM

Plantă erbacee perenă, în cultură de 3 ani. Tulpina erectă, patrunghiulară, pubescentă, începând cu anul al doilea de vegetație în aprilie-prima jumătate a lunii mai pigmentată în violet (antocian), talia 103,5 cm. Inflorescența – paniculiformă, lungimea – 58,4 cm cu 13,8 ramificații de gradul I și 20,5 ramificații de gradul II. Frunzele –



mari, încrețite, pubescente, cele din rozeta de frunze și din partea inferioară a tulpinii pețiolate, cele-lalte sesile și de dimensiuni mai mici. Pețiolul la începutul vegetației pigmentat cu antociane. Florile mari, bilabiate, labiul superior violet deschis, cel inferior – alb. Bracteele, mari, colorate în violet deschis. Fructul se împarte în 4 nucule, la maturizare maronii la culoare. Masa a 1000 de nucule (semințe) – 3,8 g. Perioada de maturizare (recoltare) începe cu 5-6 zile mai devreme decât a soiurilor timpurii omologate.

Grupul de maturitate – timpuriu.

Producția sumară de materie primă (inflorescențe) în 3 ani de exploatare a plantației – 26,2 t/ha: anul

I-ii, 7,5 t/ha; anul al II-lea, 13,3 t/ha; anul al III-lea – 5,4 t/ha.

Producția sumară de ulei esențial în 3 ani de exploatare a plantației – 79,1 kg/ha.

Randamentul de ulei esențial: anul I-ii, 2,9-3,1 kg/t; anul al II-lea – 3,5-3,9 kg/t; anul al III-lea 3,0-3,2 kg/t.

Direcția de producție: fabricarea uleiului esențial (distilare) și a concretului (extracție cu solvenți organici).

Avantaje: Rezistent la ger și iernare, secetă și boli. Înfloreste din anul I-ii de vegetație. Productivitate înaltă. Norma de semințe 4-5 kg/ha.

Omologat în anul 2014.

Soiul DACIA-99

Plantă erbacee, perenă, în cultură de 3 ani. Rădăcina brună, cu diametru 1,5-2,5 cm în dependență de densitatea plantelor. Tulpina erectă, patrunghiulară, pubescentă, primăvara colorată în violet, se termină cu inflorescență, talia medie a plantei – 118,1 cm. Frunzele opuse, lat ovate, diferite ca mărime (10-24 cm lungime și 7-15 cm lățime) în funcție de locul pe tulpină. Cele din rozetă și din partea de jos a tulpinii sunt lung pețiolate, cele din partea de sus a tulpinii – sesile. Toate frunzele sunt încrețite și acoperite cu numeroși perișori. Florile formează inflorescențe mari, compacte, puternic ramificate, paniculiforme, lungi de 57,8 cm. Pe ramificațiile inflorescenței florile sunt grupate în pseudoverticile, așezate la subsioara unor bractee nepedunculate colorate în liliachiu. Corola bilabiata are labiul superior de culoare violet-închis, cel inferior-alb. Fructul: nucule de culoare maronie. Masa a 1000 semințe constituie 4,2 g.

Grupul de maturitate – mediu.

Potențialul producției de materie primă în 3 ani de exploatare a plantației – 20,6 t/ha; (4,2 în anul I-ii; 11,0 în anul al II-lea, 5,4 în anul al III-lea).

Potențialul producției de ulei esențial: 67,1 kg/ha (11,3-anul I-ii; 44,5-anul al II-lea, 11,3-anul al III-lea).



Conținutul de acetat de linalilă în uleiul esențial – 64%, linalool – 11%, sclareol – 6%, sclareol în concret – 65,4%. Randamentul de ulei esențial: anul I-ii – 2,5-3,0 kg/t; anul al II-lea – 2,6-3,6 kg/t; anul al III-lea – 3,0 kg/t.

Direcția de producție: fabricarea uleiului esențial (distilare) și a concretului (extracție cu solvenți organici).

Avantaje: rezistent la ger, iernare, secetă și boli. Înfloreste din anul I-ii de vegetație. Productivitate înaltă. Poate fi cultivat pentru formarea unui conveier care permite recoltarea eşalonată în termeni optimi și exclude pierderile de materie primă și ulei esențial. Norma de semințe 4-5 kg/ha.

Omologat în anul 2004.

Soiul VICTOR

Plantă erbacee perenă în cultură de 3 ani. Tulpina erectă, patrunghiulară, pubescentă, primăvara colorată în violet (antocian), talia - 121,8 cm. Inflorescența – paniculiformă, lungimea – 63,6 cm. Florile mari, bilabiate, labiul superior albastru-deschis, cel inferior – alb. Bracteele, mari, liliachii; frunzele mari, încrețite, pubescente, cele din rozetă și din partea inferioară a tulpinii pețiolate, celelalte – sesile. Fructul se împarte în patru nucule la maturizare de culoare maronie. Masa a 1000 de nucule (semințe) constituie 4,2 g.

Gupul de maturitate: tardiv.

Producția sumară de materie primă (inflorescențe) în 3 ani de exploatare a plantației – 25,2 t/ha (4,2 t/ha în anul I-ii, 14,3 t/ha în anul II-lea, 6,7 t/ha în anul al III-lea).

Producția sumară de ulei esențial în 3 ani de exploatare a plantației – 53,8 kg/ha (7,8 kg/ha anul I-ii, 34,6 kg/ha anul al II-lea, 11,5 kg/ha anul al III-lea).

Randamentul de ulei esențial: anul I-ii – 2,5 kg/t; anul al II-lea – 3,0-3,2 kg/t; anul al III-lea – 3,0-3,4 kg/t.

Conținutul de acetat de linalilă în uleiul esențial – 68%; linalool 10%; sclareol 9%; sclareol în concret – 74%.



Directia de utilizare: fabricarea de ulei esențial; concret din materia primă sau din deșeuri după distilarea uleiului esențial; sclareol din concret.

Avantaje: rezistent la ger, iernare, secetă și boli; înflorește din anul I-ii de vegetație. Norma de semințe 4-5 kg/ha. Cultivat împreună cu soiuri timpurii și medii formează un conveier ce permite recoltarea fiecărui soi în termeni optimi și exclude pierderile de materie primă și ulei esențial.

Omologat în anul 2004.

Soiul NATALI CLARY

Plantă erbacee perenă în cultură de 3 ani. Rădăcina brună, cu diametrul 1,6-3,0 cm în dependență de densitatea plantelor. Tulpina erectă, patrunghiulară, pubescentă, primăvara colorată în violet, se termină cu inflorescență, talia medie a plantei – 119,6 cm. Frunzele opuse, lat ovate, diferite ca mărime (10-24 cm lungime și 7-15 cm lățime) în funcție de locul pe tulpină. Cele din rozetă și din partea de jos a tulpinii sunt lung pețiolate, cele din partea de sus a tulpinii – sesile. Toate frunzele sunt puternic încrețite și acoperite cu numeroși perișori, care le dau un aspect catifelat. Florile formează inflorescențe mari, compacte, puternic ramificate, paniculiforme, lungi de 55,4 cm. Pe ramificațiile inflorescenței florile sunt grupate în pseudoverticile, așezate la subsioara unor bractee nepedunculate colorate în liliachiu. Corola bilabiată are labiul superior de culoare violet - închis, cel inferior-alb. Fructul – nucule de culoare maronie. Masa a 1000 de nucule (semințe) constituie 3,4 g.

Grupul de maturitate – tardiv.

Producția de materie primă (inflorescențe) în 3 ani de exploatare a plantației – 25,2 t/ha: (3,9 t/ha în



anul I-ii; 14,5 t/ha în anul al II-lea; 6,8 t/ha în anul al III-lea).

Producția de ulei esențial – 57,2 kg/ha: (10,0 kg/ha în anul I-ii; 33,9 kg/ha în anul al II-lea; 13,4 kg/ha în anul al III-lea). Randament de ulei esențial: anul I-ii, 2,9-3,0 kg/t; anul al II-lea – 3,1-3,8 kg/t; anul al III-lea 3,2-3,4 kg/t.

Conținutul de acetat de linalilă în uleiul esențial – 72%; linalool 12%; sclareol 6%; sclareol în concret – 76,3%.

Avantaje: rezistent la ger, iernare, secetă și boli; înflorește din anul I-ii de vegetație. Norma de semințe, 4-5 kg/ha.

Omologat în anul 2006.

LEVĂNȚICĂ (*Lavandula angustifolia* Mill.)

Toate soiurile de levănțică create reprezintă hibrizi de prima generație (F_1) care, multiplicați vegetativ, manifestă efectul heterozis la un sir de caractere cantitative, fapt ce asigură producție înaltă de materie primă și ulei esențial și respectiv, randament, eficiență deosebit de înaltă.



Soiul MOLDOVEANCA-4

Descrierea morfologică a soiului-clonă în anul al 4-lea de vegetație:

Subarbust cu talia de 58,5 cm, diametrul plantei – 107,7 cm; numărul de tulpini florale la o plantă – 557. Frunzele opuse, sesile, liniar-lanceolate, pubescente de culoare verde-gri; inflorescența – spiciformă, lungă de 26,3 cm, cu spicul floral de 7,9 cm, tija florală – 18,4 cm cu fluor grupate în 6-7 pseudoverticile. Florile au caliciul tubular de culoare violacee și corola violet-închis. Fructul

– nucule (semințe) mici, netede, lucioase, brune. Masa a 1000 de semințe constituie 0,6 g.

Grupul de maturitate – timpuriu. Producția medie de inflorescențe: 5,2 t/ha (de la 3,5 t/ha până la 6,6 t/ha). Producția medie de ulei esențial: 75 kg/ha (de la 45,5 kg/ha până la 102 kg/ha). Randamentul de ulei esențial: 19-21 kg/t.

Avantaje: Rezistent la ger, iernare, secetă și boli.

Omologat în anul 2005 în Republica Moldova, în anul 2017 în România.

Soiul VIS MAGIC-10

Descrierea morfologică a soiului-clonă în anul al 4-lea de vegetație: Semiarbust cu talia de 63,3 cm, diametrul – 111,5 cm, numărul de tulpini florale 715,7. Frunzele – opuse, sesile, liniar lanceolate, pubescente; verzi-gri; inflorescența spiciformă, lungă (25,6 cm), tija florală – 15,7 cm. Florile sunt grupate în 7,3 pseudoverticile, au caliciul



verde violaceu, pubescent, iar corola este de culoare violaceu-albastru închis. Fructul – nucule (semințe) mici, netede, lucioase, brune. Masa a 1000 de semințe constituie 0,6 g.

Grupul de maturitate – mediu.

Producția medie de inflorescențe: 6,5 t/ha (de la 5,0 t/ha până la 9,1 t/ha).

Producția medie de ulei esențial: 83,3 kg/ha (de la 40,2 kg/ha până la 125,3 kg/ha).

Randamentul de ulei esențial: 17-20 kg/t.

Avantaje: rezistent la ger, iernare, secetă și boli.

Omologat în anul 2005 în Republica Moldova, în anul 2017 în România.

Soiul ALBA-7

Subarbust cu talia de 52,7 cm, diametrul plantei – 99,8 cm și 675 tulpini florale per plantă. Frunzele opuse, sesile, liniar-lanceolate, pubescente de culoare verde-gri. Inflorescența – spiciformă, lungă (21,3 cm), spicul floral de 7,7 cm, tija florală – 13,6 cm cu flori grupate în 6,5 pseudoverticile. Florile până la deschidere au caliciul și butonul floral alb, iar la deschiderea florii corola este de culoare violet-albăstrie deschis. Fructul – nucule (semințe) mici, netede, lucioase, brune. Masa a 1000 de semințe constituie 0,6 g.

Grupul de maturitate – tardiv.

Producția medie de inflorescențe: 7,4 t/ha (de la 3,8 t/ha până la 11,5 t/ha). Producția medie de ulei esențial: 129 kg/ha (de la 65,3 kg/ha până la 216 kg/ha). Randamentul de ulei esențial: 19-21 kg/t.

Avantaje: rezistent la ger, iernare, secetă și boli.

Omologat în anul 2005 în Republica Moldova, în anul 2017 în România.



Soiul AROMA UNICA

Subarbust cu talia de 67,7 cm, Lungimea inflorescenței – 25,4 cm. formează până la 1740 Lungimea spicului floral – 13,1 cm. tulpini florale per plantă. Frunzele înguste, pubescente. Diametrul plantei – 139,1 cm. Tija florală – 14,3 cm lungime.



Spicul floral este format din 8,3 pseudoverticile, care întrunesc 12-16 flori cu corola de culoare albastră-deschis. Fructul se împarte în 4 nucule. Masa a 1000 de fructe (semințe) – 0,7 g.

Direcția de producție: fabricarea uleiului esențial (distilare) (aromaterapie, parfumerie); condiment (industria alimentară); produs farmaceutic (industria farmaceutică).

Grupul de maturitate – mediu.

Producția medie de inflorescențe: 10,4 t/ha. Producția medie de ulei esențial: 166 kg/ha. Randamentul de ulei esențial: 18-20 kg/t.

Avantaje: rezistență înaltă la secetă, ger și iernare. Productivitate înaltă.

Omologat în anul 2019.

GĂLBENELE (*Calendula officinalis* L.)

Soiul NATALI

Planta anuală cu tulpina erectă, puternic ramificată, acoperită cu perișori, lungimea medie de 56,7 cm.

Frunzele – sesile, alterne, cu marginea întreagă, verzi-intensiv, glabre, cele din rozetă au lungimea medie de 18,6 cm, cele de pe tulpină din partea inferioară sunt invers lanceolate, cu vârful rotunjit, lungi (16,1 cm), cele mijlocii și superioare sunt din ce în ce mai mici și înguste.

Florile ligulate tridințate marginale, iar cele centrale tubulare sunt dispuse în inflorescențe terminale în formă de receptacul (antodii) cu diametrul de 65,6 cm. Culoarea florilor ligulate și celor tubulare – portocalie.

Fructul este o achenă curbată, zgrunțuroasă de culoare maronie. Masa a 1000 de achene (semințe) constituie 7,2 g (fracția II, III).

Producția medie de materie primă proaspătă – 8,9 t/ha (14 recoltări), materie primă uscată – 1,3 t/ha. Conținutul de flavone exprimat în rutin – 0,711 g/%, polifenoli



exprimat în cinarină – 0,852 g/%.

Grupul de maturitate – timpuriu. Perioada de înflorire începe în prima jumătate a lunii iunie și continuă până la prima brumă.

Avantaje: rezistent la secetă și boli; conținut ridicat de flavone și polifenoli.

Omologat în anul 2004.

Soiul DIANA

Planta anuală, cu tulpina erectă, bogat ramificată, acoperită cu perișori. Talia medie a plantei este de 57,2 cm.

Frunzele – sesile, alterne, cu marginea întreagă, verzi-intensiv, glabre, invers lanceolate; cele din rozetă au lungimea medie de 18,9 cm, cele de pe tulpină din partea inferioară sunt invers lanceolate, cu vârful rotunjit, lungi de 16,9 cm, cele mijlocii și superioare sunt din ce în ce mai mici, mai înguste, aproape lanceolate.

Florile ligulate tridințate marginale și centrale tubulare sunt dispuse în inflorescențe terminale în formă de receptacul (antodii) cu diametrul de 65-70 cm. Culoarea florilor ligulate – portocalie, celor tubulare – maronii.



Fructul este o achenă curbată, zgrunțuroasă de culoare maronie. Masa a 1000 de achene (semințe) constituie 6,2 g (fracțiile II, III).

Producția medie de materie primă proaspătă (inflorescențe) – 10,1 t/ha (17 recoltări), materie primă uscată – 1,3 t/ha. Conținutul de flavone exprimat în rutin – 0,606 g/%, polifenoli

reprezențați de cinarină – 1,021 g/%. Grupul de maturitate – timpuriu. Perioada de înflorire începe în prima jumătate a lunii iunie și continuă până la prima brumă.

Avantaje: rezistent la secetă și boli; conținut ridicat de flavone și polifenoli.

Omologat în anul 2005.

JALES DE GRADINA (*Salvia officinalis* L.)

Soiul MIRACOL

Plantă perenă, subarbust. Sistemul radicular reprezintă un rizom pivotant ramificat, lignificat ce pătrunde în sol la adâncimea de până la 1,5 m. Partea aeriană este formată din lăstari cu tulpina lignificată la bază, erectă, patrunghiulară în partea superioară, foarte ramificată, pubescentă cu talia de 70-90 cm. Frunzele veșnic verzi, opuse, cele bazale, lungi, pețiolate, lanceolate - ovate, fin zimțate, uniform reticulate, cu nervuri proeminente pe partea inferioară, au lungimea de 6-8 cm și lățimea de 2-3 cm, fiind bilobate la baza limbului. Culoarea frunzelor este verde-argintie până la gri-argintie acoperită cu perișori pluricelulari. Florile labiate cu caliciu lung de 1-1,3 cm, bilobat, campanulat, format din trei sepale superioare de culoare brună-violacee, are tubul subțiat la bază cu un inel de perișori fini. Corola bilabiată, mai lungă decât caliciul, cu labiul superior drept, iar cel inferior mai lung trilobat, cu lobul mijlociu proeminent și aplicat în jos, fiind colorată în violet închis. Labiul superior este emarginat, cel inferior trilobat, cel



mijlociu fiind aplicat în jos. Androceul este format din 4 stamine, două din acestea fiind atrofiate funcționează ca o pârgie ce asigură polenizarea entomofilă. Ovarul este situat pe o glandă nectariferă și poartă un stil lung de 2 cm cu un stigmat despicat inegal.

Florile sunt grupate câte 6-10 în pseudoverticile situate în vârful lăstarilor și formează inflorescențe spiciforme, de cele mai multe ori ramificate, înfloresc în mai. Fructul, ca la toate speciile din familia *Lamiaceae* (*Labiatae*) se împarte în 4 nucule. Culoarea nuculelor mature este maronie, diametrul - 2-3 mm, de formă ovoidă cu masa a 1000 de semințe 7-8 g.

Producția de frunze uscate - 850 kg/ha; Producția de materie primă (partea aeriană a plantei în faza de înflorire-coacere a semințelor) pentru separarea uleiului esențial - 5 t/ha; Producția de ulei esențial - 18-20 kg/ha.

Avantaje: rezistent la ger, iernare, secetă și boli. Pretabil pentru obținerea producției de frunze și a uleiului esențial.

Omologat în anul 2005.

MAC GALBEN (*Glaucium flavum* Cr.)

Soiul AGAT

Soiul de Mac galben Agat este de 3 ani. Rădăcina pivotantă, cu ramificații secundare până la 35-40 cm lungime; tulpină erectă, ramificată, înaltă - 51,2 cm în anul I și - 99,5 cm în anii următori, dispers pubescentă, de culoare verde-albăstruie (glaucă), grosă de 0,8-1,2 cm; frunzele sunt polimorfe, destul de groase, cele superioare amplexicaule, ovate și cu baza cordată, pentalobate, cu dinți inegali pe margine, cu lungimea de 9,8 cm, cele inferioare pețiolate sunt mai lungi - 28,8 cm cu sinusurile mult mai adânci între lobi; florile sunt terminale, solitare, pedunculat, așezate la subsioara frunzelor cu petale caduce, glabre. Floarea: corola este formată din 4 petale galbene-aurii, rotund ovate, lungi de 34,6 mm, cu numeroase stamine, fixate de-a lungul pistilului, cu ovar liniar tuberculat, neted, care se subțiază spre vârf; stigmatul este sesil, cu 2 coarne.

Fructul reprezintă o silicvă, lungă de 24,5 cm, ușor curbată, colorată în verde-albăstrui, apoi galben, iar la maturizare de culoare brună. La maturizarea semințelor se deschide ușor începând de la vârf.



Sămânța este mică, riniformă, de culoare neagră, cu lungimea de 1,5 mm. Masa a 1000 de semințe constituie 1,1 g, în care se conțin cca 935 semințe.

Producția de materie primă (herba uscată, umiditatea 14 %) în 3 ani de vegetație este de 14,6 t/ha: anul I-ii - 3,2 t/ha, anul al II-lea - 5,9 t/ha, anul al III-lea - 5,5 t/ha.

Avantaje: rezistent la ger, iernare, secetă și boli.

Omologat în anul 2009.

CORIANDRU (*Coriandrum sativum* L.)**Soiul AROMAT**

Specie anuală cu rădăcina pivotantă, cu multe ramificări. Tulpina - dreaptă, cilindrică, glabră, puternic ramificată, verde, cu talia de 60,0 cm.

Frunzele de culoare verde deschis, glabre, cele bazale sunt pețiolate, întregi, dințate, trilobate; frunzele tulpinare inferioare - 1-2 penat sectate, ovate cu lacinii late, obtuze, cele din porțiunea mediană și superioară a tulpinii sunt sesile, 2-3 penat sectate cu lacinii distanțate, liniare, cu nervură evidentă, cu vârf acut; florile - mici ca dimensiuni, unite în inflorescențe umbeliforme lung pedunculate, 3-7 radiate, fără involucri. Umbelele sunt compuse din 5-6 umbelule. Umbelele au la bază un involucri format din 3 foliole înguste și conțin 16 flori. În centrul umbelulei este o floare centrală, în jurul căreia sunt așezate pe 3 inele concentrice câte 5 flori. Petalele florii 5 la număr, la începutul înfloritului sunt de culoare roz, apoi acestea devin albe. Caliciul este inegal dințat, triunghiular lanceolat, aproape liniar. Fructele globuloase sunt formate din



2 mericarpii neseperate la maturitate, cu 10 coaste primare, longitudinale, ondulate și 8 coaste secundare, drepte. Masa a 1000 de fructe constituie 6,3 g.

Grupul de maturitate - timpuriu.

Producția medie de semințe - 1,3 t/ha. Producția medie de ulei esențial - 16,1 kg/ha.

Direcția de utilizare: producerea semințelor; fabricarea uleiului esențial.

Avantaje: rezistent la boli și secetă.

Omologat în anul 2009.

MĂRAR (*Anethum graveolens* L.)**Soiul AMBASADOR**

Plantă erbacee anuală cu tulpina erectă, cilindrică, cu striatii fine, fistuloasă, bogat ramificată, talia - 98,5 cm.

Frunze de 3-4 ori penat-sectate, cu lacinii filiforme, cele inferioare pețiolate, cele superioare sesile, cu vagine dezvoltate care înconjoară tulpina.

Inflorescența - umbelă cu 35-40 ramificații, fără involucri și involucri.

Florile mici, pedicelul mai lung decât floarea, fără caliciu, cu 5 petale galbene, ușor emarginate.

Fructul este format din 2 mericarpi semicirculari în secțiune, cu

5 coaste evidente, se desfac ușor de pe carpoforul bifidat până la bază, de culoare galbenă - brunie. Masa a 1000 de semințe constituie 1,3 g.

Producția de materie primă proaspătă 11 t/ha. Randamentul de ulei esențial 80,0 kg/ha. Conținutul de carvon în uleiul esențial - 39,0 %.

Grupul de maturitate - timpuriu.

Direcția de utilizare: Producerea uleiului esențial. Producerea materiei prime farmaceutice - Herba Anethi, Fructus Anethi.

Avantaje: rezistent la secetă, productivitate și calitate înaltă.

Omologat în anul 2004.



faza de înflorire



faza de lapte-ceară a semințelor (faza de recoltare)

CHIMEN (*Carum carvi* L.)**Soiul MOLDCARVI**

Specie bienală cu rădăcină pivotantă, puțin ramificată, lungă de până la 40 cm și groasă (1,5-2 cm); tulpina se formează în anul al doilea de vegetație și este erectă, cu talia de până la 94,9 cm, ramificată îndeosebi în partea superioară, glabră și fistuloasă. În primul an de vegetație formează o rozetă de frunze, cu pețiol lung, 2-3 penate, lacinii înguste cu lungimea de 20-40 cm; frunzele de pe tulpină sunt de două tipuri: cele inferioare au pețiol lung, bipenate, cu 6-12 perechi de segmente, cele superioare sunt sesile, cu baza vaginantă membranoasă și lamina sectată în lacinii filiformi; florile sunt mici cu caliciul redus, petale inegale, colorate în alb grupate câte 10-13 în umbelule care, formează o inflorescență (umbelă) compusă, cu 8-15 radii inegale. Androceul include 5 stamine. Caliciul, slab dezvoltat, se termină cu 5 zimțșori mici. Corola formată din 5 petale inegale de culoare albă, ovate, emarginate și cu un lobușor îndoit spre inferior. Fructul este o diachenă (dicariopsă), formată din două mericarpe a căror mărime



depinde de proveniență. Mericarpele sunt arcuite, cenușiu-brune și au 5 coaste de culoare mai deschisă. Înfloresțe în a doua jumătate a lunii mai – prima jumătate a lunii iunie. Masa a 1000 fructe (semințe) constituie 2,25 g, într-un gram se conțin cca 315 fructe.

Grupul de maturitate – timpuriu.

Direcția de utilizare: producerea semințelor, fabricarea uleiului esențial. Producția medie de fructe – 0,9 t/ha. Conținutul în ulei esențial – 5,158 % (s.u.). Producția medie de ulei esențial – 39,9 kg/ha.

Omologat în anul 2012.

ARMURARIU (*Silybum marianum* Gaert. L.)**Soiul ARGINTIU**

Plantă ierbacee anuală cu rădăcina fusiformă, profundă. Tulpina erectă, înaltă de 135,5 cm, ramificată, cu șanțuri longitudinale, acoperită cu peri moi și scurți; frunze ovate, lungi de 8-15 cm, alterne, glabre, pătate cu alb, nervurile se prelungesc cu câte un ghimpe mai lung, între care se găsesc numeroși ghimpți mai scurți; sesile, prinse direct de tulpină printr-un gulerăș care o înconjoară; florile de culoare roșie, grupate în antodii cu diametrul de 4-5 cm, hermafrodite, tubulare; stamine cu filament concrescut în partea inferioară, receptacul camos, involucru acoperă

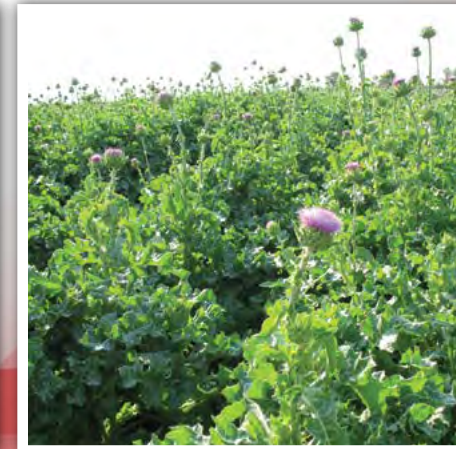
antodiile și este format din foleole tari, terminate cu un spin viguros de 1-2 cm lungime; fructele lungi de 6-8 mm, netede, lucioase de culoare galben-brun, cu pete mici mai închise, cu inel gălbui la vârf, fără miros și gust caracteristic. Masa a 1000 de semințe constituie 21,5 g.

Grupul de maturitate – timpuriu.

Asigură o productivitate de 1000 kg semințe per ha.

Direcția de utilizare: producerea de semințe, producerea materiei prime farmaceutice – Fructus Cardui Marianus.

Omologat în anul 2004.



ANASON (*Pimpinella anisum* L.)**Soiul AROMA DALBA**

Descriere: Tulpină glabră, striată, ramificată în partea superioară și se termină cu inflorescențe. Talia plantei este de 58-60 cm.



Frunzele sunt diferențiate după etaj: cele inferioare dispuse altern sunt întregi, lung pețiolate, ovate, cu margine dințată; cele superioare, sesile, penat sectate. Florile: mici, albe, dispuse în umbele compuse. Fructele sunt mărunte, verzui reprezintă două diachene ovoide, cu 5 coaste puțin proeminente, de culoare verzuie și pot fi culese de la sfârșitul lunii

august până la sfârșitul lui septembrie. MMB – 1,99 g, 1 g conține 675 diachene (semințe). Perioada de înflorire este iunie - septembrie. În fructe se conține ulei esențial în proporție de 7,702 % (s.u.).

Soiul asigură obținerea a 11,0 kg/ha de ulei esențial. Componentul major al uleiului esențial este trans-anetolul. Conținutul acestuia este 89,0 %.



Avantaje: rezistent la boli și secetă; soi timpuriu.

Omologat în anul 2014.

CIMBRU DE MUNTE

(*Satureja montana* L.)

Soiul ALFA-14

Planta reprezintă un subar-bust peren, rădăcina puternic ramificată pătrunde în

culoare brună, masa a 1000 semințe constituie 0,3-0,4 g. Grupul de maturitate – semitimpuriu.



Tufă în faza înfloririi

Producția medie de materie primă constituie 9 t/ha. Gradul de hidratare la recoltare variază între 51-56 %. Producția de ulei volatil – 54,6 kg/ha; conținutul în ulei volatil – 0,609 %; conținutul de compuși fenolici (carvacrol + timol) atinge 81,0 %; producția medie de semințe – 32 kg/ha.

Avantaje: soi productiv, rezistent la secetă și iernare, pretabil pentru recoltare mecanizată, perioada de exploatare a plantației 8-10 ani.

Direcția de utilizare: Producerea materiei prime farmaceutice – Herba Saturejae; Producția de ulei volatil; Producția semințelor.

sol până la 80-100 cm. Tufa este formată din multiple tulpini (450-600). La recoltare înălțimea tufei atinge 50-60 cm, diametrul ei fiind de 70-80 cm. Lungimea lăstarilor anuali este de 27-36 cm, lungimea părții înflorite – 20-27 cm. Frunzele sunt sesile, de culoare verde pronunțată amplasate opus pe lăstarii anuali de formă lanceolată cu lungimea de 22-26 mm și lățimea 3-4 mm. Florile mici de culoare albă cu nuanță rozovie, cu diametrul corolei de 4-5 mm sunt grupate câte 4-8 în semiverticile la subsuoara frunzelor. Inflorescența este formată din 20-25 verticile. Fructele (nuculele) sunt mici de



Planta în anul III de vegetație în Culturi Comparative de Concurs

Omologat în anul 2012.

MENTĂ MENTOLICĂ (Familia *Lamiaceae*) (Hibrid: *Mentha incana* Willd x *Mentha sachalinensis* (Brig) Kudo)

Soiul USIGEN

Plantă erbacee perenă, se înmulțește prin răsad și rizomi. Rădăcina este



La înflorire

ramificată, fasciculată pătrunde în sol până la 60-80 cm. De la colet din muguri de pe porțiunea aflată sub nivelul solului se formează rizomi, care uneori ies la suprafața solului, formând stoloni târători. De la nodurile rizomilor și stolonilor se formează rădăcini adventive fasciculate. Stolonii apar la începutul fazei de ramificare a tulpinii. Tulpina este 4-unghiulară, erectă, puternic ramificată, înaltă de 70-80 cm acoperită cu perișori sri. În tufă tulpina centrală este puternic dezvoltată, dar se formează și tulpini mai puțin viguroase din partea superioară a coletului. Frunzele pețiolate se amplasează opus, sunt oval lanceolate cu marginea limbului serată, lungi de 4-9 cm și late de 3-5 cm. Fața superioară a limbului este netedă,

acoperită cu multipli perișori surii. Pe partea inferioară a limbului persistă nervuri proeminente de culoare verde deschisă. Între nervuri se amplasează de asemenea perișori albi, care sunt mai abundenți pe partea dorsală. În inflorescențe persistă pseudoverticile cu câte 4-6 flori în semiverticilă. Pe fiecare ramificație a inflorescenței se amplasează câte 6-9 pseudoverticile. Caliciul florii are 5 dinți violacei, o corolă albă cu nuanțe rozovii. Înflorește în iulie - august. Fructul este format din 4 nucule mici, brune, acoperite cu caliciul persistent. Nuculele se formează rar și au germinație redusă.

Grupul de maturizare – semitimpuriu.

Direcția de utilizare: producția de materie primă aromatică; fabricarea uleiului volatil cu conținut de mentol 57-65 %. Producția de plante proaspete – 9,6 t/ha; frunze - 1,49 t/ha; ulei volatil 68,2 kg/ha în anul I de vegetație și 92,7 kg/ha în anul II de vegetație.

Omologat în anul 2012.



Plante în anul II de vegetație

TOMATE (*Solanum lycopersicum* L.)

Soiul MILENIUM

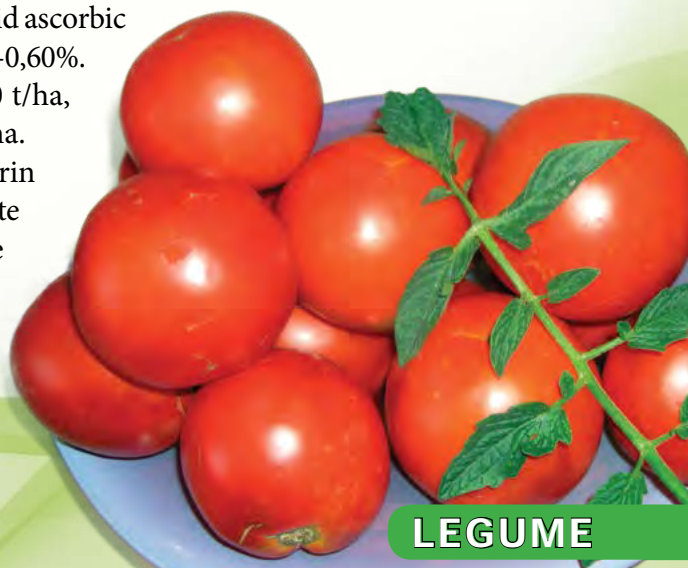
Aparține grupului de soiuri timpurii (perioada de vegetație la cultivare prin semințe – 103-106 zile). Plantă cu creștere determinată, compactă, slab ramificată, mediu înfrunzită, înălțimea plantei constituie 37,0-55,0 cm.

Frunza obișnuită, așezată orizontal, lungimea până la 20 cm, mediu gofrată, culoarea verde închisă. Floarea obișnuită, mică cu diametrul de 2,0 cm. Inflorescența simplă, cu 5-8 flori. Fructele rotunde, suprafața netedă, culoarea roșie, baza cu pată verde, vârful neted, cu cicatrice mică sub formă de punct. Pedicelul fructului dispune de articulație geniculată. Numărul de loje 2-3.

Fructele conțin: substanță uscată 4,0-5,2%, zaharuri 3,5-4,9%, acid ascorbic 23-56 mg/%; aciditatea 0,35-0,60%. Recolta generală 40,0-55,0 t/ha, recolta marfă 39,0-50,0 t/ha.

Soiul se caracterizează prin rezistență sporită la salinitate și frig în faza de germinare a semințelor și perioada apariției plantulelor. Se recomandă pentru cultivare prin semințe.

Omologat în anul 2011.



Soiul PRESTIJ

Aparține grupului de soiuri semitimpurii (perioada de vegetație la cultivarea prin răsad – 108-114 zile). Plantă determinată, fără port erect, bine dezvoltată, cu 5-6 lăstari de rod. Lungimea lăstarului principal este de 65,0-70,0 cm, primele internoduri au 2,0-2,5 cm, iar următoarele – 6,0-10,0 cm.

Frunza obișnuită, așezată orizontal, lungimea 30,0-35,0 cm, mediu gofrată, de culoare verde. Florile sunt mari cu diametrul ce depășește 2,5 cm, deschise complet, cu 5-8 petale, sepelele de aceeași lungime cu petalele sau puțin mai scurte. Inflorescența simplă din 5-6 flori, mai rar semicompușă. Prima inflorescență apare după nodul 4, următoarele – după 1-2 noduri. Fructele rotunde, mari de 120-140 g, de culoare roșie. Cele necoapte sunt verzi cu o pată slab pronunțată la bază, cele coapte de culoare roșie uniformă. Numărul de loje 4-5, numărul de semințe în fruct de peste 125.

Fructele conțin: substanță uscată 5,6-6,2%, zaharuri 5,5-5,4%, vitamina C 52,0-55,0 mg/%; aciditatea 0,56-0,78%. Pedunculul floral are articulație geniculată.

În cultura de răsad soiul asigură o recoltă de 65,0-72,0 t/ha, având totodată și o cotă înaltă de fructe standard (93,0-96,05%). Se recomandă pentru cultivare prin răsaduri cu o densitate de 55-57 mii plante per hectar. Fructele sunt utilizate în stare proaspătă, dar și pentru producerea sucului și altor produse.

Soiul este rezistent la frig.

Omologat în anul 2009.



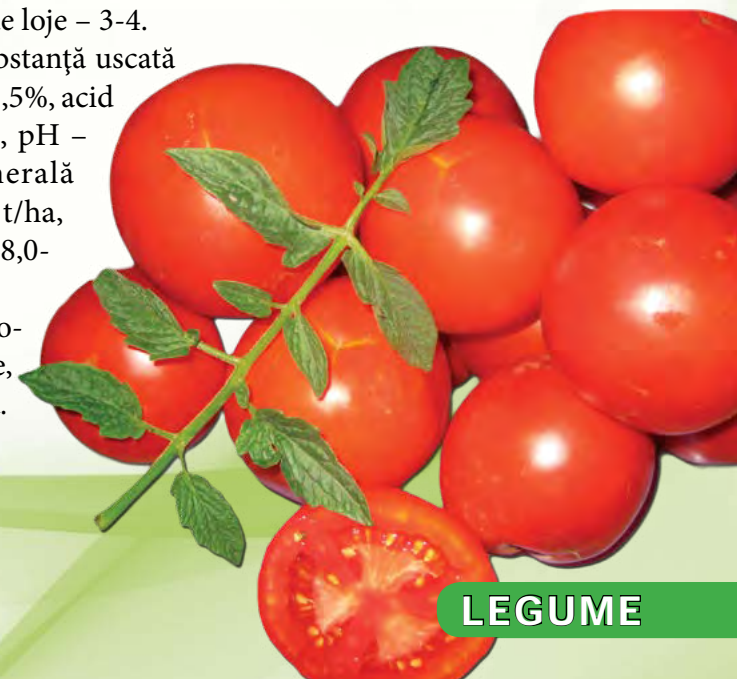
Soiul MIHAELA

Aparține grupului de soiuri semitimpurii (perioada de vegetație la creșterea prin răsad – 107-111 zile). Plantă determinată, fără port erect, bine dezvoltată, având mai mult de 60 cm înălțime, cu 5-6 ramuri roditoare, semiculcate. Frunza obișnuită, până la 21 cm lungime, verde-gri. Florile sunt obișnuite, cu diametrul de 2 cm, fine, sepelele și petalele sunt înguste, de aceeași mărime, se deschid complet, iar petalele se îndoaie în jos. Inflorescența simplă sau semicompușă, cu 6-8 flori. Inflorescențele alternează peste o frunză sau peste două. Fructele sunt de mărime medie (85,0-90,0 g), rotunde (I - 0,96), cu o adâncitură nu prea mare la bază. Fructele necoapte au o culoare verde – albicioasă, uniformă. Pedicelul fructului dispune de articulație geniculată. Numărul de loje – 3-4.

Fructele conțin: substanță uscată 4,5-5,2%, glucide 3,0-3,5%, acid ascorbic 20-25 mg/%, pH – 4,0-4,3. Recolta generală constituie 50,0 - 70,0 t/ha, recolta marfă este de 48,0-68,0 t/ha.

Soi productiv, cu proprietăți gustative înalte, rezistență la frig și arșiță.

Omologat în anul 2006.



Soiul JUBILIAR 60/20

Aparține grupului de soiuri semitardive (perioada de vegetație la creșterea prin răsad este de 115-120 zile). Plantă determinată, fără port erect, ramificație medie (3-5 ramuri roditoare). Lungimea lăstarului principal este de 42,0-45,0 cm, primul internod este de 1,5-2,0 cm, suprafața tulpinii este glabră, slab piloasă. Frunza obișnuită, cu lungimea de 27,0-29,0 cm, mediu gofrată, verde-gri, orientată orizontal față de tulpină. Floarea obișnuită, gălbuie – palidă, mărime medie, diametrul de 2,5 cm, se deschide complet, cu petalele și sepalele încovoiate în jos, de regulă petalele sunt mai lungi decât sepalele. Inflorescență simplă, prima inflorescență apare după 3-4 frunze, iar următoarele după 1-2. Inflorescențele conțin 3-5 flori. Fructele sunt cilindrice, mari de 120-130 g, cu 2-3 camere regulate, puțin muchiate, vârful lor se termină cu un mic năsuc. Fructele necoapte sunt uniform albicioase, cele coapte – roșii cu un număr mediu de semințe.



Fructele conțin: substanță uscată 5,0-5,5%, zaharuri – 5,0-5,4%, vitamina C – 40,0-46,5 mg/%; aciditatea – 0,40-0,50%.

În cultura de răsad, soiul asigură o recoltă de 60,0-70,0 t/ha, având totodată și o rată înaltă de fructe standard (90,0-95,0 %). Fructele sunt tari, lipsite de fisuri. Se utilizează în stare proaspătă și pentru producerea sucului și altor produse. Se recomandă ca soiul să fie crescut în cultura de răsaduri cu o densitate de 55-57 mii plante per hectar.

Soiul este semitardiv, productiv, fructe cu calități gustative înalte și transportabil. *Omologat în anul 2008.*

Soiul ELVIRA

Aparține grupului de soiuri timpurii, cu perioada de vegetație 104 zile. Plantă determinată fără port erect, mai mult sau mai puțin compactă, cu înfrunzire medie, ramificație medie, cu 3-4 ramuri de rod, atingând înălțimea de 37-45 cm. Primele internoduri ale tulpinii



principale sunt mici (1,5 cm), celelalte mai mari (3,0-4,0 cm). Frunza obișnuită de culoare verde-gri cu lungimea de 24,0-26,0 cm. Florile sunt obișnuite, sepalele de aceeași mărime, cu petalele, sau puțin mai scurte. Inflorescența este simplă, cu 5-6 flori. Pe unii lăstari se întâlnesc inflorescențe împerechiate (fără nod cu frunze între ele). Prima inflorescență apare după frunza a 5-a. Fructele sunt mari (125-130 g), rotund-aplatizate. Fructele

necoapte sunt verzui cu o pată verde la bază, slab pronunțată, cele coapte – roșii cu suprafața netedă, vârful rotund. Pedicelul fructului dispune de articulație geniculată.

Fructele conțin: substanță uscată 5,0-5,7%, zaharuri 3,5-4,0%, acid ascorbic 25,0-30,0 mg/%, pH 4,0-4,3. Recolta generală 54,0-70,0 t/ha, recolta marfă 52,0-68,0 t/ha. Rezistent la frig.

Omologat în anul 2007.



Soiul TOMIȘ

Aparține grupului de soiuri timpurii. La creșterea prin semințe, durata perioadei de vegetație este de 95-105 zile. Plantă determinată fără port erect, bine dezvoltată, cu 5-6 lăstari de rod. Lungimea lăstarului principal este de 60-65 cm, primele internoduri au 2,0 cm, următoarele 5,0-6,0 cm. Frunza obișnuită, de 25-30 cm lungime, cu gofrație mijlocie, de culoare verde închis. Poziția frunzelor față de axul central este orientat în jos. Florile sunt cu diametru mai mare de 2,5 cm, deschise complet, cu 5-6 petale, sepalele mai lungi decât petalele. Inflorescența simplă din 5-6 flori, rar semicompușă. Prima inflorescență apare după nodul 5-6, următoarele după nodurile 1-2. Fructe mari cu masa de 100-115 g, rotunde. Cele necoapte sunt verzi cu pată verde slab pronunțată la baza fructului, cele coapte au culoarea roșie uniformă. Pedicelul fructului fără articulație geniculată. Numărul de loje 3-4, numărul de semințe în fructe – mai mult de 100.



Fructele conțin: substanță uscată 4,0-5,8%, zaharuri 4,5-4,7%, vitamina C 22,0-51,0 mg/%; aciditatea 0,53-0,60%.

Recolta generală este de 48,0-60,0 t/ha, recolta marfă constituie 45,0-54,0 t/ha.

Soiul este productiv, cu proprietăți gustative înalte. Rezistent la frig în faza de germinare a semințelor și perioada apariției plantulelor. Se recomandă pentru cultivarea prin semințe și răsaduri.

Omologat în anul 2011.

Soiul MARY GRATEFULLY

Soiul are tufă determinată, fără port erect, bine dezvoltată cu 5-6 lăstari de rod. Lungimea lăstarului principal este de 65-75 cm, primele internoduri au 2,0-2,3 cm, iar următoarele - 6,0...8,0 cm.



Frunzele sunt obișnuite, de 25-35 cm lungime, cu 6 segmente mari de 7-9 cm lungime, la rândul lor sectate în 1-3 segmente mai mici, cu gofrație mijlocie, de culoare verde închis. Poziția frunzelor față de axul central - orizontală.

Florile sunt mari, cu diametrul mai mare de 2,5 cm, deschise complet cu 5-6 petale. Inflorescența este simplă din 5-6 flori, mai rar semicompușă. Prima inflorescență apare după

al 4-5 nod, următoarele - după 1-2 noduri.

Fructele sunt mijlocii de 80-100 g, rotunde. Cele necoapte sunt verzi cu pată verde la baza fructului, cele coapte au culoarea roșie uniformă. Pedicelul fructului fără articulație geniculată. Numărul de loje-2-3-4, numărul de semințe în fructe – mai mult de 100. La creșterea prin răsad durata perioadei de vegetație - 106...113 zile.

Fructele conțin: substanță uscată 4,6-5,3%, zaharuri – 3,9-4,21%, vitamina C - 24,9-30,3 mg/%; aciditatea 0,28-0,38%. Recolta generală 58,0-66,0 t/ha, recolta marfă 53,0-61,0 t/ha. Soiul manifestă rezistență sporită la frig.

Destinat pentru cultivare prin răsaduri cu o densitate de 55-57 mii plante per hectar. Se recomandă utilizarea în stare proaspătă, pentru producerea sucului și altor produse.

Omologat în anul 2014.

Soiul EXCLUSIV

Plantă cu creștere determinată, compactă, fără ștamb, ramificată, bine înfrunzită, înălțimea plantei – 43-52 cm. Primele internoduri sunt mici (1,0-2,0 cm), următoarele ajung până la 7-8 cm.

Frunza obișnuită, situată orizontal față de tulpină, lungimea până la 24-25 cm, lățimea – 18-19 cm, bine sectată, cu 7 segmente mari, 4 medii și 1-3 mici sau lipsesc, mediu gofrată, culoarea verde-gri.

Floarea obișnuită, mică cu diametrul de 2,0 cm, sepelele mai mari ca petalele. Inflorescența simplă cu 5-8 flori, apare după a 3-5 frunză, următoarele după 1-2 frunze.

Fructe cilindrice, suprafața fructului netedă, culoarea roșie, baza fructului fără pată verde, vârful fructului netedă, cu pată mică sub formă de un punct. Pedicelul fructului fără articulație geniculată, numărul de loje 2-3. Grosimea pericarpului medie, culoare – roșie deschisă, diametrul mezo-carpului – mic. Masa fructului 75-80 g. La creșterea prin semințe durata perioadei de vegetație – 93-95 zile.

Fructele conțin: substanță uscată 4,9-5,2%, zaharuri – 4,5-4,7 %, acid ascorbic 25-41 mg/%; aciditatea 0,29-0,37 %. Recolta generală 43,0-59,0 t/ha, recolta marfă 40,0-53,0 t/ha.

Soiul se caracterizează prin rezistență sporită la frig în faza de germinare a semințelor și perioada apariției plantulelor, se recomandă pentru cultivare prin răsaduri și semințe.

Omologat în anul 2016.



Soiul DEȘTEPTAREA

Plantă determinată, compactă, fără ștamb, ramificată, bine înfrunzită, înălțimea plantei – 44-57 cm. Primele internoduri sunt mici (1,0-1,8 cm), următoarele ajung până la 6-7 cm.



Frunza obișnuită, semicăzută, lungimea până la 25-35 cm, lățimea - 17-26 cm, mediu gofrată, culoarea verde-intensiv, sectarea limbului - bipenată.

Floarea obișnuită, cu diametrul de 2,5 cm. Inflorescența simplă cu 5-8 flori, apare după a 3-5 frunză, următoarele după 1-2 frunze.

Fructele rotunde, suprafața netedă, de culoare roșie, baza fructului cu pată verde mediu pronunțată, vârful fructului neted, cu pată mică sub formă de punct. Pedicelul fructului – fără articulație geniculată, numărul de loje 3-6. Grosimea pericarpului – mare (7-9 mm), de culoare roșie. Masa fructului 100-166 g. La creșterea prin răsad durata perioadei de vegetație – 114 zile.

Fructele conțin: substanță uscată 5,9-6,2%, zaharuri 5,3-5,9 %, acid ascorbic 22-26 mg/%; aciditatea 0,45-0,55%. Recolta generală 44,0-50,0 t/ha, recolta marfă 43,0-45,0 t/ha.

Soiul se caracterizează prin rezistență sporită la arșiță.

Omologat în anul 2017.

Soiul MILORANJ

Aparține grupului de soiuri cu maturitate mijlocie (perioada de vegetație - 112-118 zile). Planta cu tipul de creștere determinat. Lungimea lăstarului principal este de 75-85 cm, 8-10 internoduri cu lungimea 7,0-9,0 cm.

Frunza obișnuită, cu lungimea - 32 cm și lățimea - 29 cm, mediu gofrată, de culoare verde-intensiv. Poziția frunzelor față de axul central - orientată în jos. Inflorescența simplă compusă din 5-7 flori. Florile sunt de culoare oranj, mărimi medii (1,5-1,9 cm). Prima inflorescență apare după al 5-6 nod, următoarele - după 1-2. Numărul de inflorescențe pe axul principal 4-5.

Fructele sunt mari, rotunde, netede, oranj-intensiv, cărnoase, fără fasciole, cu pericarpul gros. Masa fructului 200-300 g. Fructele au proprietăți gustative înalte datorită conținutului sporit de β -carotină. Pedicelul fructului - cu articulație geniculată. Fructele au peste 4 loje seminale, numărul semințelor în fruct până la 100.

Fructele conțin: substanță uscată - 5,2-5,8%, zaharuri - 3,9-4,8%, vitamina C - 23,0-34,3 mg/%; aciditatea - 0,50-0,55%.

Soiul este înalt productiv, recolta generală - 57,7-63,0 t/ha, recolta marfă - 54,8-59,8 t/ha. Se recomandă pentru cultivare prin răsaduri în câmp deschis și teren protejat. Este rezistent la stolbur, alternarioză, relativ rezistent la

fuzarioză; rezistent la temperaturi înalte în fază de germinare și perioada apariției plantulelor; tolerant la arșiță și secetă - în faza de gametofit masculin. Predestinat pentru consum în stare proaspătă și pregătirea sucului. Poate fi recomandat pentru alimentația copiilor.

Omologat în anul 2014.



Soiul MAKRISTA

Aparține grupului de soiuri cu maturitate mijlocie (perioada de vegetație - 114-119 zile).

Planta cu tipul de creștere determinat. Înălțimea lăstarului principal 65-80 cm. Numărul de internoduri pe lăstarul principal este 8-9. Lungimea internodurilor 7-9 cm. Prima inflorescență este amplasată deasupra frunzei 4-5, următoarele peste 1-2 frunze.



Frunza obișnuită, cu lungimea - 36 cm, lățimea - 29 cm, mediu gofrată, verde intensiv. Poziția frunzelor față de axul central - orizontală. Inflorescența simplă din 5-7 flori. Florile au culoarea galben-intensiv, de talie medie 1,3-1,7 cm. Pe lăstarul principal sunt 4-5 inflorescențe. Fructele sunt mari (140-200 g), de culoare roz-intensiv. Pedicelul fructului fără articulație geniculată. Numărul de loje seminale 3-4, numărul de semințe în fruct peste 100.

Fructele conțin: substanță uscată - 5,0-5,7%; zaharuri - 4,8-5,4%; vitamina C - 32,7-35,5 mg/%; aciditatea - 0,49-0,52%.

Fructul soiului posedă proprietăți gustative înalte, se evidențiază prin perioadă îndelungată de păstrare pe plantă și termen lung de depozitare, este transportabil. Recolta generală - 57,1-60,4 t/ha, recolta marfă 56,1-58,3 t/ha. Este rezistent la temperaturi înalte și joase pozitive la faza de gametofit masculin. Rezistent la stolbur, fuzarioză și bacterioză. Se recomandă pentru cultivare prin răsaduri în câmp deschis și teren protejat. Fructele pot fi utilizate în stare proaspătă și procesare.

Omologat în anul 2014.



Soiul STEFANI

Aparține grupului de soiuri semitimpurii (perioada de vegetație - 107-116 zile). Planta cu tipul de creștere indeterminat. Lungimea axului central 120-180 cm. Numărul de internoduri pe axul central 19-22.

Frunza obișnuită, mare, lungimea - 36 cm și lățimea - 33,5 cm, mediu gofrată, de un verde-intensiv, dispusă orizontal față de axul central.

Inflorescența simplă din 5-7 flori, mai rar semicompusă. Florile galben-intensiv, de mărimi medii 1,6-1,9 cm. Prima inflorescență apare după 5-6 noduri, următoarele - după 3. Numărul inflorescențelor pe axul principal - 7-11. Fructele mari de 180-300 g, rotunde, de culoare roz-intensivă, cu pulpa zaharată și un gust foarte fin. Fructul nematurizat verde-deschis, fără pata verde la bază. Numărul de loje seminale 4-9, numărul de semințe în fruct de peste 100.

Fructele conțin: substanță uscată - 5,2-5,9%; zaharuri - 4,4-5,0%; vitamina C - 20,7-23,8mg/%; aciditatea - 0,38-0,53%.

Soiul este înalt productiv, recolta generală 17,3-21,8 kg/m², recolta marfă 16,4-20,7 kg/m², cu o perioadă îndelungată de fructificare. Este rezistent la stolbur, temperaturi înalte și joase pozitive; tolerant la alternarioză și fuzarioză. Se recomandă pentru cultivare prin răsaduri cu o densitate de 3,5-4,0 plante/m² în teren protejat și câmp deschis. Fructele au proprietăți gustative înalte și se recomandă pentru utilizare în stare proaspătă.

Omologat în anul 2015.



Soiul VIVAT

Aparține grupului de soiuri timpurii (perioada de vegetație - 90-98 zile). Planta cu tipul de creștere determinat, bine dezvoltată cu 5-6 lăstări de rod. Lungimea lăstarului principal este de 60-75 cm.

Frunza obișnuită, medie cu lungimea de 20-23 cm, gofrată mediu, verde deschis, cu dispunere orizontală față de axul central. Inflorescența

simplă din 5-7 flori. Florile galbene, de mărimi medii (1,2-1,6 cm). Prima inflorescență apare după 6-7 noduri, următoarele după 1-2. Numărul inflorescențelor pe axul principal 4-5. Fructele rotunde, roz-intensiv, cu greutatea 90-120 g. Fructul nematurizat verde-deschis cu pată verde pronunțată la bază, care dispare complet la maturizare. Numărul de loje seminale - 4-6, numărul de semințe în fruct de peste 100.

Fructele conțin: substanță uscată 4,6-5,3%, zaharuri - 4,0-4,9%, vitamina C - 28,7-48 mg/%; aciditatea - 0,40-0,50%.

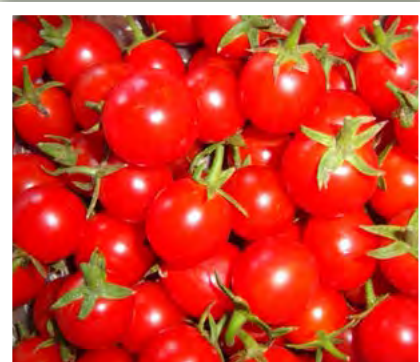


Soiul este productiv, recolta generală - 53,1-57,4 t/ha, recolta marfă - 49,2-53,3 t/ha, rezistent la temperaturi joase. Se recomandă pentru cultivare prin răsaduri și semințe, în câmp deschis. Fructele cu proprietăți gustative înalte și se recomandă pentru utilizare în stare proaspătă și procesare.

Omologat în anul 2016.

Soiul PRICHINDEL

Aparține grupului de soiuri cu maturitate de la foarte timpurie spre timpurie (perioada de vegetație - 79-85 zile). Plantă cu tip de creștere determinat, tufă compactă, pitică. Înălțimea lăstarului principal de 25-30 cm. Numărul de internoduri pe lăstarul principal este 7-8, cu lungimea 2,5-3,5 cm.



Frunza obișnuită, cu lungimea 15 cm, lățimea 12 cm, mediu gofrată, verde-intensiv, cu trei perechi de limbi foliari de bază, cu marginea întreagă și forma larg-lanceolată. Poziția frunzelor față de axul central - semierectă. Inflorescența simplă, compactă din 5-7 flori. Florile au culoarea galben-intensiv, foarte mici - 0,4-0,5 cm. Pe lăstarul principal sunt 5-7 inflorescențe. Înălțimea de amplasare a primei inflorescențe este deasupra frunzei 4-5, iar următoarele nu sunt separate de frunză. Fructele sunt rotunde, netede, cu o mică pată verde, care dispare la coacere. Fructele roșii, foarte mici de tip cherry, cu masă de 10-12 g. Numărul de loje seminale 2, numărul de semințe în fruct mai mic de 50. Pedicelul fructului cu articulație geniculată.

Fructele conțin: substanță uscată - 5,2-5,6 %, zaharuri - 4,2-4,4 %, vitamina C - 30,5-35,7 mg/%; aciditatea - 0,31-0,38 %.

Soi înalt productiv, recolta generală 0,3-0,45 kg/plantă, recolta marfă 93,4%, rezistent la cele mai răspândite maladii și factori nefavorabili. Planta cu aspect decorativ, poate fi recomandată pentru creșterea în vase de vegetație la balcoane.

Avantaje: conține gena „pat” care răspunde de legarea înaltă a fructelor în condițiile aspre ale mediului (temperaturi înalte și iluminare joasă). Soiul se caracterizează prin tufă compactă, decorativitate originală. Se recomandă pentru utilizare în stare proaspătă, pentru decorarea bucatelor și pentru conservare.

Omologat în anul 2016.

Soiul CIREAȘCĂ

Aparține grupului de soiuri timpurii (perioada de vegetație 90-97 zile). Plantă cu tipul de creștere - determinat, foarte compactă cu ramificare medie. Lungimea lăstarului principal este de 55-65 cm.



Frunza obișnuită, mică cu lungimea - 15 cm, lățimea - 12 cm, slab gofrată, de culoare verde deschis. Poziția frunzelor față de axul central - semierectă.

Inflorescența simplă, din 5-7 flori. Florile sunt galbene, de mărimi medii - 1,3-1,6 cm. Prima inflorescență apare după 5-6 noduri, următoarele, după 1-2 noduri. Pe lăstarul principal sunt 4-5 inflorescențe. Fructele mici de tip cherry de 10-12 g, rotunde, netede, de culoare roșie-intensiv, suprafața epicarpului lucioasă. Pedicelul fructului cu articulație geniculată. Fructele au 2 loje seminale, numărul semințelor în fruct sub 100.

Fructele conțin: substanță uscată - 4,8-5,2 %, zaharuri - 4,0-4,5 %, vitamina C - 33,0-34,8 mg/%.



Soiul este înalt productiv, recolta generală - 36,7-37,6 t/ha, recolta marfă - 35,8-36,2 t/ha. Rezistent la stolbur, fuzarioză, bacterioză ș.a. și la factori abiotici de stres (arșiță, secetă). Planta cu aspect decorativ, poate fi recomandat pentru cultivare în vase de vegetație. Se evidențiază prin termen îndelungat de păstrare a fructelor pe plantă. Fructele cu proprietăți gustative înalte, predestinat pentru utilizarea în stare proaspătă, pentru decorarea bucatelor.

Omologat în anul 2018.

Soiul MATRIONA

Aparține grupului de soiuri semitimpurii (perioada de vegetație -106-111 zile). Plantă cu tip de creștere determinat. Înălțimea lăstarului principal 70-80 cm, cu 8-9 internoduri cu lungimea 7,0-9,0 cm.

Frunza mare cu lungimea 32 cm, lățimea 27 cm, mediu gofrată, de culoare verde intensiv. Poziția frunzelor față de axul central orientată orizontal. Inflorescența simplă, din 5-7 flori. Florile sunt galben intensiv, de mărimi medii - 1,0-1,2 cm, complet deschise, cu 5-6 petale. Prima inflorescență apare după al 8-9 nod, următoarele după 1-2. Numărul inflorescențelor pe axul principal 4-5. Fructele mari cu masa 110-140 g, rotunde, netede, rosii-intensiv, cărnoase, fără fascicole, cu pericarpul gros. Fructele au peste 4 loje seminale, numărul semințelor în fruct sub 100.

Fructele conțin: substanță uscată - 5,8%, zaharuri - 5,04%, vitamina C - 23,65 mg/%; aciditatea - 0,48%.



Soiul este înalt productiv, recolta generală - 56,4-64,0 t/ha, recolta marfă - 54,8-62,0 t/ha. Rezistent la stolbur, alternarioză, relativ rezistent la fuzarioză, temperaturi ridicate și secetă. Se recomandă pentru cultivare prin răsaduri și semințe în câmp deschis. Fructele sunt transportabile, au proprietăți gustative înalte, pot fi utilizate în stare proaspătă și procesare.

Omologat în anul 2019.



Soiul ANATOLIE

Aparține grupului de soiuri semitardive (perioada de vegetație la creștere prin semințe 125-130 zile). Plantă determinată, bine dezvoltată cu 4-6 lăstari de rod. Lungimea lăstarului principal este de 55-65 cm. Frunza obișnuită cu lungimea 24-26 cm și lățimea 16,5-19 cm, de tip penat, de culoare verde închis, orientată orizontal. Inflorescența predominant de tip multipară, cu lungimea de 8 cm. Prima inflorescență apare după al 4-5-lea nod, următoarele după 1-2. Floarea galbenă cu diametrul de 1,7-2 cm, deschisă cu 5-6 petale, sepale normale.

Fructul mediu, cu greutatea de 65-90 g, rotund, la maturitate de culoare roșu-aprins. Forma vârfului fructului plată, la unele fructe puțin ascuțită. Pedicelul fructului negeniculat, cu lungimea de 2,0-2,5 cm. Numărul de loje seminale 3. Numărul de semințe în fruct mai mult de 100.



Fructele conțin: substanță uscată - 6,5-7,1%, zaharuri - 4,9-5,1%, vitamina C - 35,6-59,5 mg/%; aciditatea - 0,32-0,35%.

Soiul este productiv (recolta generală 43,7-47,3 t/ha), cu calități gustative înalte, rezistent la temperaturi joase pozitive. Se recomandă pentru cultivare prin răsaduri și semințe; pentru consum în stare proaspătă și procesare.

Omologat în anul 2015.



Soiul CERIDANI

Aparține grupului de soiuri timpurii (perioada de vegetație la creșterea prin răsad - 103-110 zile). Plantă determinată, compactă, mediu ramificată, înălțimea de 45-55 cm. Frunza obișnuită cu lungimea 28-30 cm și lățimea 20-22 cm, slab gofrată, așezată orizontal, de tip penat. Inflorescența predominant de tip unipară cu 4-6 flori. Floarea galbenă cu diametru de 2,0 cm, sepalele egale cu petalele.



Fructul mic spre mediu, cu greutatea 25-60 g, rotund, suprafața netedă, la maturitate roșu aprins, calota verde lipsește. Forma vârfului fructului plată, cu adâncitură mică. Pedicelul fructului geniculat, cu lungimea de 0,8-1,0 cm. Numărul de loje seminale 2-3.

Fructele conțin: substanță uscată - 6,64-7,03%, zaharuri - 4,4-5,7 %, acid ascorbic - 27,5-39,5 mg/%; aciditatea - 0,32-0,42 %.

Soiul este rezistent la secetă și temperaturi joase pozitive, recolta generală 38,6-42,0 t/ha, recolta marfă 36,5-40,0 t/ha. Se recomandă pentru cultivare prin răsaduri și semințe, pentru consum în stare proaspătă și procesare.

Omologat în anul 2017.



Soiul JACOTĂ

Aparține grupului de soiuri semitimpurii (perioada de vegetație la creșterea prin semințe 110-114 zile). Plantă determinată, compactă, cu aspect viguros, bine dezvoltată, mediu înfrunzită și ramificată. Lungimea lăstarului principal 55-65 cm, primele internoduri 2,5-3,0 cm, iar următoarele 4-9 cm. Frunza obișnuită, amplasată orizontal, lungimea 27-30 cm, lățimea 24-26 cm, gofrată, culoarea verde-închis. Inflorescența simplă cu 5-7 flori. Prima inflorescență apare după al 4-5-lea nod, următoarele peste 1-3. Floarea de culoare galbenă, cu diametrul de 2-2,3 cm, complet deschise. Fructul mare cu greutatea de 120-134 g, rotund, suprafața netedă, culoarea roșu-închisă, fără pată verde la baza fructului, vârful neted, se desprinde foarte ușor de peduncul. Pedunculul dispune de articulație geniculată. Numărul de loje seminale 4-5. Numărul de semințe în fruct mai mult de 100.



Fructele conțin: substanță uscată 5,9-7,2%, zaharuri - 4,9-5,6%, acid ascorbic - 38,9-47,4 mg/%; aciditatea 0,33-0,44 %.

Soiul este productiv, recolta generală 57,6-60,2 t/ha, recolta marfă 54,5-58,6 t/ha, rezistent la temperaturi joase pozitive și secetă. Se recomandă pentru cultivare prin semințe cu o densitate de plante 55-60 mii plante/ha. Fructele sunt utilizate pentru consum în stare proaspătă și procesare.

Omologat în anul 2017.



Soiul IULIHIRSUTIAN

Apartține grupului de soiuri semi-timpurii (perioada de vegetație la creșterea prin semințe 115-118 zile). Plantă determinată, compactă, cu aspect viguros, bine dezvoltată, mediu ramificată și înfrunzită. Lungimea lăstarului principal 55-70 cm, primele internoduri 2,5-3,0 cm, iar următoarele 6-10 cm. Frunza obișnuită, amplasată orizontal, lungimea 27-30 cm, lățimea 24-26 cm, gofrată, culoarea verde-închisă. Inflorescența simplă cu 5-7 flori. Prima inflorescență apare după al 4-5-lea nod, următoarele peste 1-3. Floarea de culoare galbenă, cu diametrul de 2-2,5 cm, complet deschis, cu 5-6 petale, sepalele la nivel cu petalele. Fructul mare cu greutatea de 87-100 g, rotund, suprafața netedă, culoarea roșu închis, fără pată verde la bază, vârful cu adâncitură medie, se desprinde foarte ușor de peduncul. Pedunculul nu dispune de articulație geniculată. Numărul de loje seminale 3-4. Numărul de semințe în fruct mai mare de 100.



Fructele conțin: substanță uscată - 5,02-7,2%, zaharuri - 4,08-6,0, acid ascorbic 28,41-49,4 mg/%; aciditatea - 0,33-0,35 %.

Soiul este productiv, recolta generală 54,4-61,6 t/ha, recolta marfă 52,9-57,3 t/ha, rezistent la temperaturi joase pozitive și secetă. Se recomandă pentru cultivare prin semințe cu o densitate de 55-60 mii plante/ ha. Fructele sunt utilizate pentru consum în stare proaspătă și procesare.

Omologat în anul 2015.



Soiul CISGEN

Soi timpuriu, coacerea fructelor începe după 105 - 110 zile din momentul răsării plantulelor.

Planta cu creștere determinată. Înălțimea tulpinii principale 45-60 cm. Gradul de înfrunzire mediu. Frunza tipică obișnuită, bipenată de culoare verde, mărime medie, aplecată, gofrare slabă. Poziția frunzei față de axul central orizontală. Lungimea internodurilor au în medie 5-10 cm. Inflorescență simplă, compactă cu 4 - 6 flori. Inserția primei inflorescențe după 5 - 6 frunze. Floarea obișnuită, mică, cu diametrul de 2,0 cm, sepalele egale cu petalele, pubescenta stilului absentă, culoarea florii galbenă. Fructul de mărime mică, ovat, neted. Culoarea fructului înainte de coacere verde-deschis, copt - roșu, calota absentă. Înălțimea fructului 3,2-3,3 cm, lățimea 2,3-2,8 cm. Numărul de loje seminale 2. Grosimea pericarpului 0,3-0,5 cm, iar diametrul mezocarpului - 1,8-2,3 cm. Masa fructului 13,5 g.



Fructele conțin: substanță uscată 6,8%, zaharuri 5,8%, acid ascorbic 23,37 mg/%; aciditatea 0,45%. Recolta generală 36,9 t/ha, recolta marfă 34,4 t/ha.

Se recomandă pentru cultivare prin răsaduri și semințe în câmp deschis.

Destinat pentru consum în stare proaspătă și industrială (conservare, produse procesate).

Soi productiv, cu proprietăți gustative înalte.

Omologat în anul 2018.



Soiul ANONA

Aparține grupului de soiuri timpurii (perioada de vegetație la creșterea prin răsad – 103-106 zile). Planta cu creștere determinată, compactă, mediu ramificată, mediu înfrunzită, înălțimea plantei 45-60 cm. Pe tulpina principală 7-10 noduri. Frunza obișnuită, slab gofrată de culoare verde-închisă, semi-atârnă, sectarea limbului bipenată. Lungimea frunzei 20-25 cm, lățimea 15-20 cm. Florile sunt mici cu diametru de 2 cm, deschise complet cu 5-6 petale galbene, sepalele de aceeași lungime cu petalele, sau puțin mai scurte. Inflorescența simplă, în medie cu 4-6 flori. Inserția primei inflorescențe după 4-5 frunze. Fructele sunt de mărime mică spre medie, formă oblongă, suprafața netedă, de culoare roșie, baza fructului cu mică pată verde, vârful fructului depresat. Înălțimea fructului 2,9 - 4,4 cm, lățimea fructului 3,4 - 4,3 cm. Numărul de loje seminale 2-3. Grosimea pericarpului 0,5-0,6 cm, iar diametrul mezocarpului - 3,4-3,5 cm. Masa fructului 40 g.



Fructele conțin: substanță uscată 6,2%, zaharuri 6,1%, acid ascorbic 30,2 mg/%; aciditatea 0,49%. Recolta generală 36,2 t/ha, recolta marfă 34,9 t/ha.

Se recomandă pentru cultivare prin răsaduri și semințe în câmp deschis.

Destinat pentru consum în stare proaspătă și industrială (conservare, produse procesate).

Soi productiv, cu proprietăți gustative înalte.

Brevetată în anul 2018.



Soiul DIMETRA

Aparține grupului de soiuri cu maturitate timpurie (perioada de vegetație – 96-100 zile). Planta cu tip de creștere determinat, tufa bine dezvoltată. Înălțimea lăstarului principal 55-65 cm. Numărul de internoduri pe lăstarul principal 5-7. Frunzele sunt obișnuite, cu lungimea medie de 28 cm, lățimea 22 cm, mediu gofrate, de culoare verde intensiv. Poziția frunzelor față de axul central – semierectă.

Inflorescența simplă, compusă din 5-7 flori. Prima inflorescență apare după al 6-7 nod, următoarele - după 1-2 noduri. Numărul de inflorescențe pe axul principal 4-5. Fructele sunt rotunde, netede, de culoare roșie, cu pericarpul gros. Masa fructului 80-95 g. Fructele au proprietăți gustative înalte, sunt transportabile. Fructul are 3-4 loje seminale, numărul semințelor în fruct mai mic de 100.

Fructul conține substanță uscată - 5,0%, zaharuri - 4,5%, vitamina C - 23,7 mg/%; aciditatea totală - 0,43%. Recolta generală constituie 51,1-54,9 t/ha, recolta marfă - 88-94,4%.

Este rezistent la temperaturi joase pozitive, arșiță și secetă, la stolbur și alternarioză relativ rezistent la fuzarioză. Se cultivă prin răsaduri și semințe în câmp deschis. Predestinat pentru utilizare în stare proaspătă și procesare.

Omologat în anul 2020.



Soiul ILICA

Apartine grupului de soiuri cu maturitate timpurie (perioada de vegetație 104-110 zile). Planta cu tip de creștere determinat, tufa bine dezvoltată. Lungimea lăstarului principal 65-75 cm, cu 7-9 internoduri.

Frunzele sunt obișnuite, mari cu lungimea - 31 cm, lățimea - 25 cm, slab gofrate, de culoare verde deschis. Poziția frunzelor față de axul central – orientată în jos.



Inflorescență simplă, compusă din 5-7 flori. Florile de culoare oranj, mărimi medii (0,9-1,1cm). Prima inflorescență apare după al 6-7 nod, următoarele - după 1-2 noduri. Numărul de inflorescențe pe axul principal – 4-5.

Fructele de formă rotundă, netede, culoare oranj-intensiv cu pericarpul gros (0,5-0,6 cm). Masa fructului 100-110g, cu proprietăți gustative înalte. Pedicelul fructului - fără articulație geniculată. Fructele conțin 4 loje seminale, numărul semințelor în fructe mai mic de 100.

Fructele conțin substanță uscată - 5,2%, zaharuri - 3,9%, vitamina C - 34,3 mg/%, aciditatea totală - 0,56%. Recolta generală - 56,6-61,8 t/ha, recolta marfă - 53,0-57,2 t/ha.

Este rezistent la temperaturi joase pozitive, arșiță și secetă, stolbur și alternarioză, relativ rezistent la fuzarioză. Se cultivă prin răsaduri și semințe în câmp deschis. Predestinat pentru utilizare în stare proaspătă și procesare.

Omologat în anul 2020.

USTUROI (*Allium sativum*)**Soiul VITASAN**

Aparține grupului de soiuri cu maturitate medie. Perioda de vegetație 109-119 zile. Plantarea se efectuează toamna. În timpul vegetației formează tije florale.

Frunzele sunt de culoare verde, 10-11 la număr, cu lungimea de 30-40 cm și lățimea 2-3 cm, acoperite cu un strat ce conține purină. Plantele sunt viguroase. Bulbul cu masa de 22-53 g, format din 6-8 căței, de formă plat-rotundă, acoperit de 3-4 folii uscate de culoare albă cu dungi violetă și cu durată lungă de păstrare. Tegumentul cățeilor este de culoare cenușiu - violetă, pulpa de culoare albă cu gust iute. Greutatea medie a unui cățel este de 3,0-7,0 g.

Tijele florale ating înălțimea de 100 cm. Inflorescența formează până la 30 de bulbili aerieni. Masa a 1000 de bulbili constituie 200-300 g.

Recolta totală constituie 8,5-11,0 t/ha, recolta marfă 8,1-10,5 t/ha.

Soiul este rezistent la ger, arșiță și tolerant la principalele boli.

Este destinat pentru consum în stare proaspătă în alimentație sau procesată.

Omologat în anul 2012.



Soiul MOLDOBELLA

Aparține grupului de soiuri cu maturitate medie. Perioada de vegetație 108-112 zile. Plantarea se efectuează toamna. Frunzele sunt de culoare verde deschisă, 10-12 la număr, cu lungimea de 30-45 cm și lățimea 1,5-2 cm, acoperite cu un strat ce conține purină. Plantele sunt viguroase. Bulbul cu masa 34-64 g alcătuit din 16-21 căței, de formă plat-rotundă, unii rotunzi, acoperit de 4-5 folii uscate de culoare albă cu dungi cafenii și perioadă îndelungată de păstrare. Tegumentul cățeilor este de culoare bej, pulpa de culoare albă cu gust iute. Greutatea medie a unui cățel este de 4-7 g. Recolta totală constituie 9,8 – 10,46 t/ha, recolta marfă – 9,0-9,6 t/ha.

Soiul este rezistent la temperaturi joase și arșiță, tolerant la principalele boli. Este destinat pentru consum în stare proaspătă în alimentație sau procesată.

Omologat în anul 2020.



Soiul BERECHET

Aparține grupului de soiuri cu maturitate tardivă. Perioada de vegetație 119-134 zile. Plantarea se efectuează toamna. Formează tije florale. Frunzele sunt de culoare verde închisă, 9-11 la număr, cu lungimea de 35-45 cm și lățimea 1,5- 2,5 cm, acoperite cu un strat ce conține de purină. Plantele sunt viguroase. Bulbul cu masa de 35-60g, alcătuit din 5-7 căței, de formă plat-rotundă, densitate pronunțată, acoperit de 4-5 folii uscate de culoare albă, cu dungi violete slab pronunțate și cu perioadă îndelungată de păstrare. Tegumentul cățeilor este de culoare violetă, pulpa de culoare albă cu gust iute. Greutatea medie a unui cățel este de 7,0-12,0 g. Tijele florale ating înălțimea de 100 cm, inflorescența formează până la 100 bulbili aeri. Greutatea a 1000 bulbili cu diametrul de 5-7 mm este 200-300 g.

Recolta totală constituie 11,7-13,9 t/ha, recolta marfă – 11,2-13,3 t/ha, iar a bulbililor aeri – 1,5-1,8 t/ha.

Soiul este rezistent la frig, arșiță și tolerant la principalele boli. Este destinat pentru consum în stare proaspătă în alimentație sau procesată.

Omologat în anul 2020.



SOIURI PROPRIORADICULARE DE VIȚĂ DE VIE

(*Vitis vinifera* L. x *Muscadinia rotundifolia* Michx.)

Soiul NISTREANĂ

Soi de viță de vie pe rădăcini proprii, timpuriu, obținut prin încrucișări distante (*V. vinifera* L. x *M. rotundifolia* Michx.). Este destinat pentru consum în stare proaspătă. Epoca de înmugurire în zona de centru a republicii – a doua decadă a lunii martie. Vârful lăstarului – larg deschis. Până la legare lăstarul menține poziția semi-erectă. Cârceii - lungi. Florile sunt bine dezvoltate. Limbul frunzei mature are forma pentagonală, cu dinți rectilini din ambele părți. Epoca maturării bachelor – a doua decadă a lunii iulie - prima decadă a lunii august. Forma strugurelui - cilindro-conică, uniaxială, compactă, de lungime medie. Bacele de dimensiuni medii, forma – lat-eliptică de culoare galben-verzuie, cu 1-2 semințe, gust specific cu aromă fină de muscat. Masa strugurelui constituie - 400-450 g. Conținutul zahărului în mustul bachelor – 20-25 %. Productivitatea unei plante este de 5-7 kg, recolta - 11-14 t/ha. Rezistent la temperaturi extreme în perioada de iernare și filoxeră.

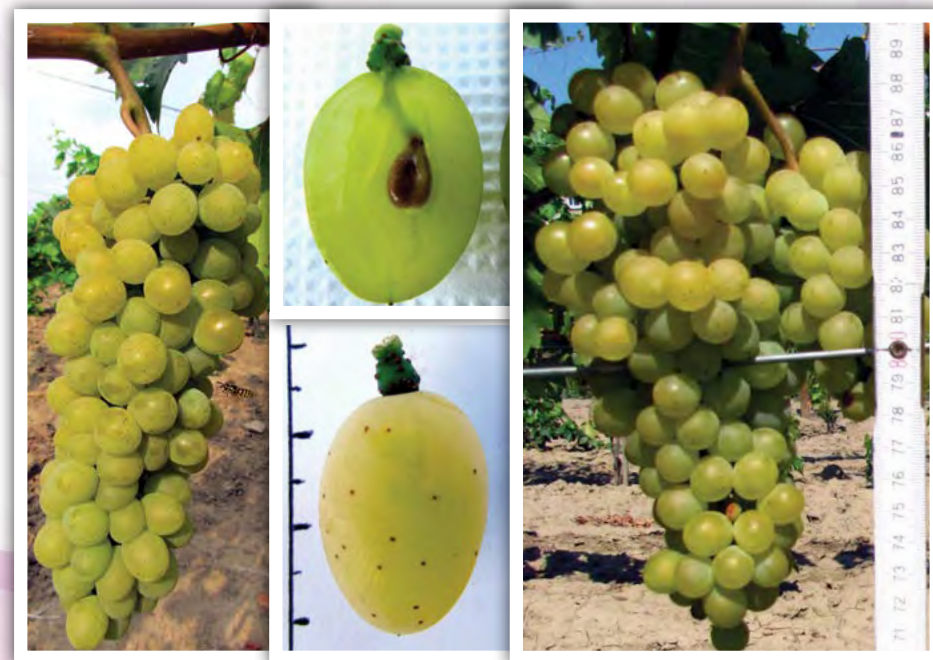
Omologat în anul 2019.



Soiul MALENA

Soi de viță de vie pe rădăcini proprii, timpuriu, obținut prin încrucișări distante (*V. vinifera* L. x *M. rotundifolia* Michx.). Este destinat pentru consum în stare proaspătă. Epoca de înmugurire în dependență de condițiile climatice pentru zona de centru a republicii - sfârșitul primei - începutul decadei a doua a lunii martie. Vârful lăstarului – închis. Până la legare lăstarul menține poziția semi-erectă. Cârceii de dimensiuni mici și medii. Florile sunt bine dezvoltate. Limbul frunzei mature este cuneiformă, cu dinți rectilini din ambele părți. Epoca maturării bachelor – a doua decadă a lunii iulie - începutul lunii august. Forma strugurilor – uniaxială, uniaripată, compactă de dimensiuni medii și mari. Baca are dimensiuni mari, forma îngust eliptică, de culoare galben-verzuie, cu 1-2 semințe și aromă de muscat. Masa strugurelui constituie 400-550 g. Conținutul de zahăr în must – 20-24 %. Productivitatea unei plante este de 5-7 kg, recolta – 11-14 t/ha. Rezistent la temperaturi extreme în perioada de iernare și filoxeră.

Omologat în anul 2019.



Soiul AUGUSTINA

Soi de viță de vie pe rădăcini proprii, timpuriu, obținut prin încrucișări distante (*V.vinifera* L. x *M.rotundifolia* Michx.). Este destinat pentru consum în stare proaspătă și procesare. Epoca de înmugurire în zona de centru a republicii – a doua decadă a lunii martie. Vârful lăstarului - semi-deschis. Până la legare lăstarul menține poziția semi-erectă. Cârceii cu dimensiuni medii. Florile sunt bine dezvoltate. Limbul frunzei mature are forma cuneiformă, cu dinți rectilini din ambele părți. Epoca maturării bachelor – prima decadă a lunii august. Forma strugurilor – uniaxială, biaripată, de dimensiuni mari, cu compactitate densă. Bacele de mărime mijlocie, troncovoid, culoare verde-gălbuie, cu 1-2 semințe, gust specific și aromă slab pronunțată de flori de câmp. Masa strugurelui – 600-750 g. Conținutul zahărului în mustul bachelor – 17-19 %. Productivitatea unei plante constituie 6-8 kg, recolta – 12-15 t/ha. Rezistent la temperaturi extreme în perioada de iernare și filoxeră.

Omologat în anul 2019.



Soiul ALEXANDRINA

Soi de viță de vie pe rădăcini proprii obținut prin încrucișări distante (*V.vinifera* L. x *M.rotundifolia* Michx.). Este destinat pentru consum în stare proaspătă și procesare. Înmugurirea în dependență de condițiile climatice pentru zona de centru are loc în decada a doua a lunii martie. Vârful lăstarului - larg deschis. Poziția lăstarului până la legare este semi-erectă. Cârceii de dimensiuni mici. Florile sunt hermafrodite și bine dezvoltate. Limbul frunzei mature se caracterizează prin formă pentagonală, dinții având laturi convexe. Epoca maturării bachelor – a doua decada a lunii august – începutul lunii septembrie. Strugurele de mărime mare cu compactitate medie. Baca de formă globuloasă, de culoare galben-verzuie, cu 1-2 semințe și aromă fină de muscat. Masa strugurelui – 400-500 g. Conținutul zahărului în mustul bachelor – 24-26 %. Productivitatea unei plante este de 5-7 kg, recolta – 11-14 t/ha. Rezistent la temperaturi extreme în perioada de iernare și filoxeră.

Omologat în anul 2019.

